

МЕНДЕЛЕЕВ. УНИВЕРСУМ

Музейные коллекции как источник подлинной
реконструкции вселенной Менделеева

Мартынова Татьяна Викторовна

Музей-архив Д.И. Менделеева

Санкт-Петербургский государственный университет

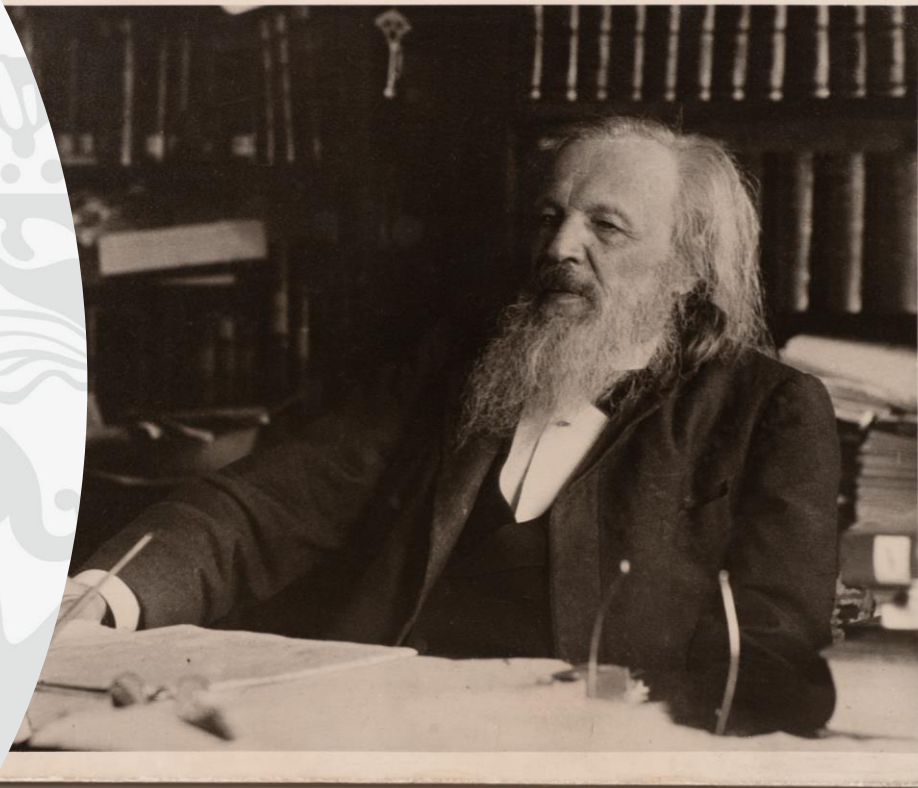


Д. И. Менделеев является глобальной фигурой, одним из ярких представителей русской научной элиты за рубежом, мировым научным брендом России, идеологом экономического суверенитета России.

Создатель Периодического закона был талантливым изобретателем, уделял немало времени воздухоплаванию, кораблестроению, пороходелию, различным конструкциям и механизмам в заводском деле и нефтяных промыслах

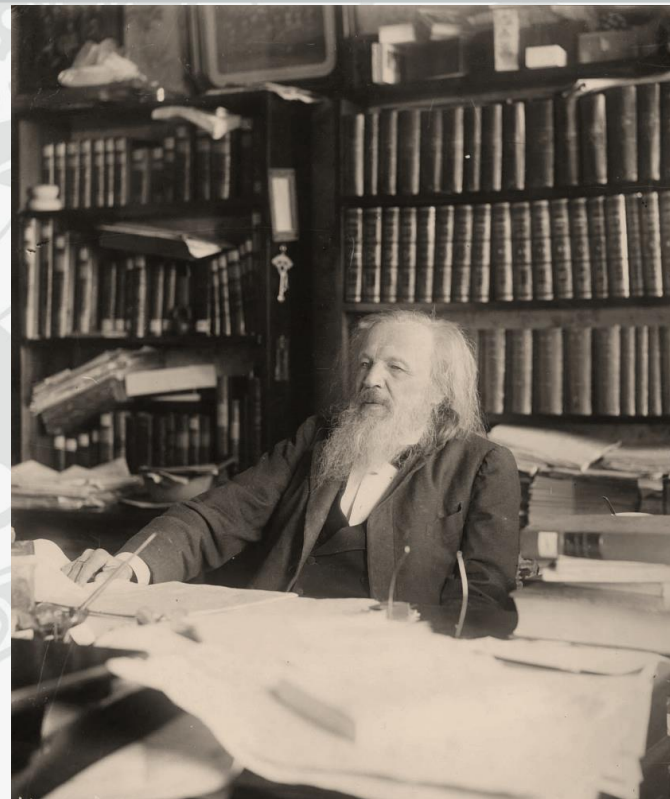
Д. И. Менделеев оказал огромное влияние не только на развитие фундаментальной науки, но и экономики, становление ряда мощнейших промышленных регионов нашей страны, был инициатором реформ в таможенной политике, метрологии, инженерного образования, социальной политики.

Вселенная Д.И.Менделеева – это стройный космос творческой синестезии всех наук. В его особой атмосфере парадоксального мышления стало возможным появление других планет - гениев человечества, учеников Менделеева: Вернадского, Попова, Фаворского, Тимирязева, Докучаева, Ладыгина, Зеленина, Чугаева, Тищенко.





Музей – архив Д.И.Менделеева открыт в 1911 году семьей и коллегами, в его квартире при Университете, где прожила семья Менделеевых четверть века. Основа коллекции – кабинет ученого, библиотека, архив, лабораторные приборы, мемориальные вещи.





Музей находится в здании **Двенадцати коллегий**, одном из самых старых построек на Васильевском острове в Санкт-Петербурге. Первый **проект по указу Петра I** создал итальянский архитектор **Доминико Трезини**. **Строительство началось в 1722 году.**

Изначально основная функция здания была административной, в нем должны были разместиться двенадцать коллегий – новые центральные органы управления, сформированные Петром I взамен устаревших приказов.

С 1804 года в нескольких корпусах здания располагался Главный педагогический институт, преобразованный в 1819 году в Санкт-Петербургский университет. С 1830 года университету было передано все здание. Переоборудовал постройку архитектор А.Ф. Щедрин.

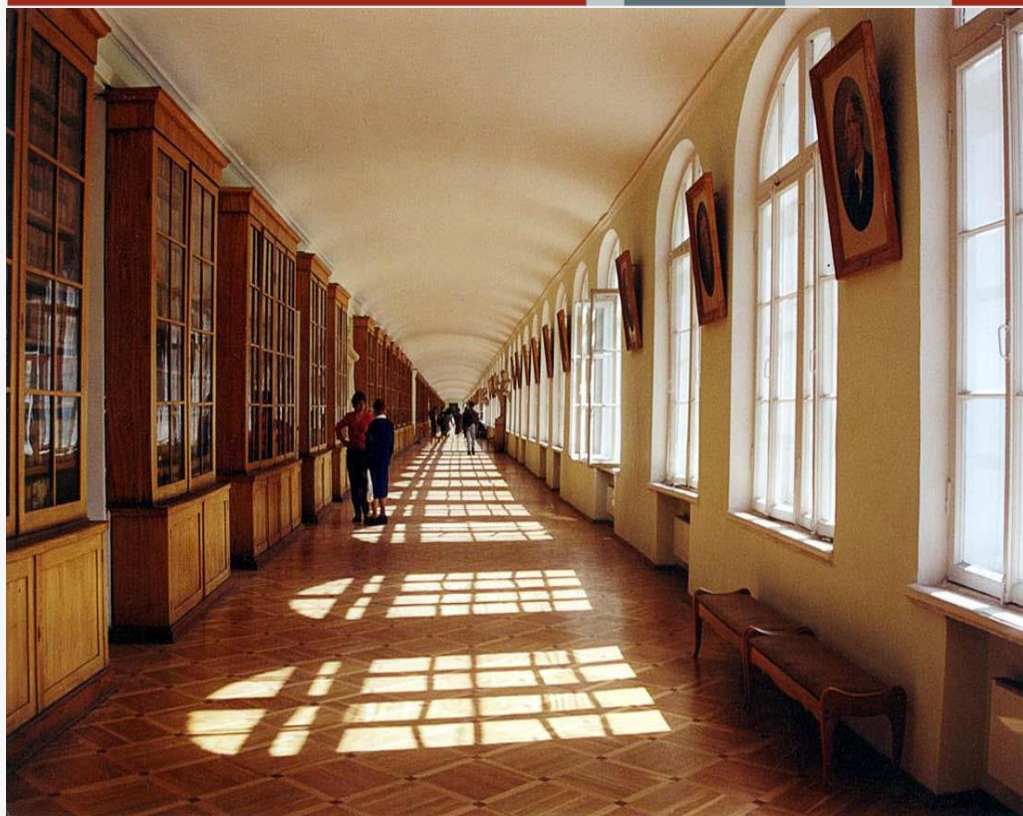
С 1850 года Д.И.Менделеев являлся студентом Главного педагогического института, с 1857 года преподает в университете курс общей химии.

С 1866 по 1890 год Д.И. Менделеев проживает на первом этаже в предоставленной университетом квартире.

За время работы в университете Менделеев открыл периодический закон химических элементов, сообщение о котором Дмитрий Иванович сделал 6 (18) марта 1869 года в одном из помещений первого этажа.

С 1911 года в служебной квартире Менделеева открыт его мемориальный музей, а улица, на которую выходит основной фасад Двенадцати коллегий, названа в его честь.









История создания музея Д.И. Менделеева

В ФЕВРАЛЕ 1908 ГОДА С ВЫСОЧАЙШЕГО
ПОВЕЛЕНИЯ НИКОЛАЯ II, ОТДЕЛЕНИЮ ХИМИИ
РФХО БЫЛО РАЗРЕШЕНО НАЧАТЬ
«ПОВСЕМЕСТНЫЙ ДОБРОВОЛЬНЫЙ СБОР
ДЕНЕЖНЫХ СРЕДСТВ НА ПРЕДМЕТ
УВЕКОВЕЧИВАНИЯ ПАМЯТИ Д.М.МЕНДЕЛЕЕВА
УЧРЕЖДЕНИЕМ ОСОБОГО УЧЕБНО-
ВСПОМОГАТЕЛЬНОГО ЗАВЕДЕНИЯ»

П.А. СТОЛЫПИН ИНИЦИИРОВАЛ
ОБСУЖДЕНИЕ В МИНИСТЕРСТВЕ
ФИНАНСОВ ВОПРОСА О ВЫДЕЛЕНИИ
СРЕДСТВ НА НУЖДЫ РФХО ДЛЯ
ОРГАНИЗАЦИИ МЕМОРИАЛА





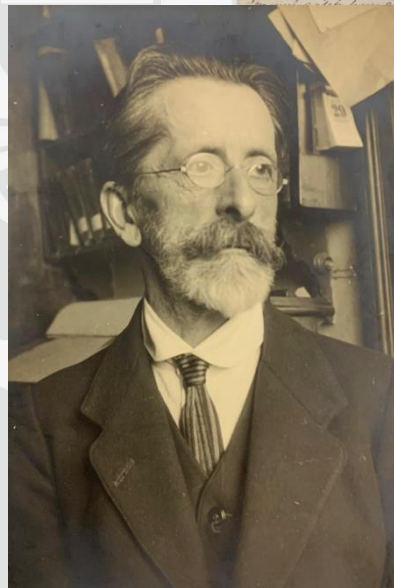
Покупка кабинета Д.И. Менделеева была совершена Обществом Химии Русского Физико-Химического Общества

«Менделеевы и Блок продали отделению Химии Русского Физико-Химического Общества при Императорском С.-Петербургском Университете... всю библиотеку, заключающуюся в разного рода книгах, находящихся в пятидесяти шести ящиках, принятых на хранение библиотекарем Императорского С.-Петербургского Университета под расписку от 4 июня 1909 года за номером №773, с обстановкой кабинета...»

Фрагмент из Купчей крепости

Вячеслав Евгеньевич Тищенко

сделал огромный вклад в создание музея, стал первым директором мемориального кабинета Д.И. Менделеева



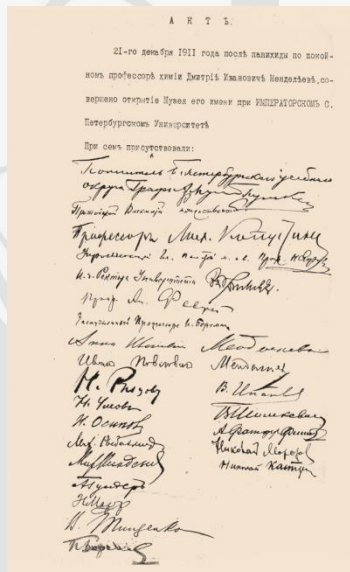


21 декабря 1911 года состоялось открытие и освящение кабинета Д.И. Менделеева, который располагался в бывшей казенной квартире Университета, где ученый жил с семьей с 1865 по 1890 год.

«Второй съезд химиков и физиков в память Д.И. Менделеева открылся 21 декабря 1911г, при торжественной обстановке.

В 1 час дня в университетской церкви была отслужена панихида по Д.И. Менделееву и скончавшемуся 30 ноября академику Н.Н.Бекетову. После этого состоялось открытие и освящение кабинета Д.И.Менделеева...»

Новое время. 22 декабря 1911



Акт открытия музея



Вход в квартиру.



В 1934 году, в связи с подготовкой к 100-летию юбилею ученого, Кабинет Д.И. Менделеева пополнился новыми экспонатами и был открыт как Музей.

В подготовительной работе активное участие принял сын Дмитрия Ивановича – **Иван Дмитриевич Менделеев (1883 – 1936)**. Профессор, физик, метролог. Специалист в области измерений массы и температуры, талантливый изобретатель и конструктор. Основатель и первый руководитель лаборатории низких температур во ВНИИМ.

Великая Отечественная война прервала работу Музея. Сразу же по возвращении из эвакуации в Елубугу, младшая дочь ученого – **Мария Дмитриевна Менделеева-Кузьмина (1886-1952)** приступила к систематизации и описанию архива и библиотеки.

100-летний юбилей Д.И.Менделеева

Иван Дмитриевич Менделеев,

Мария Дмитриевна Кузьмина-Менделеева, дочерью
Екатериной в первой экспозиции музея ВНИИМ.





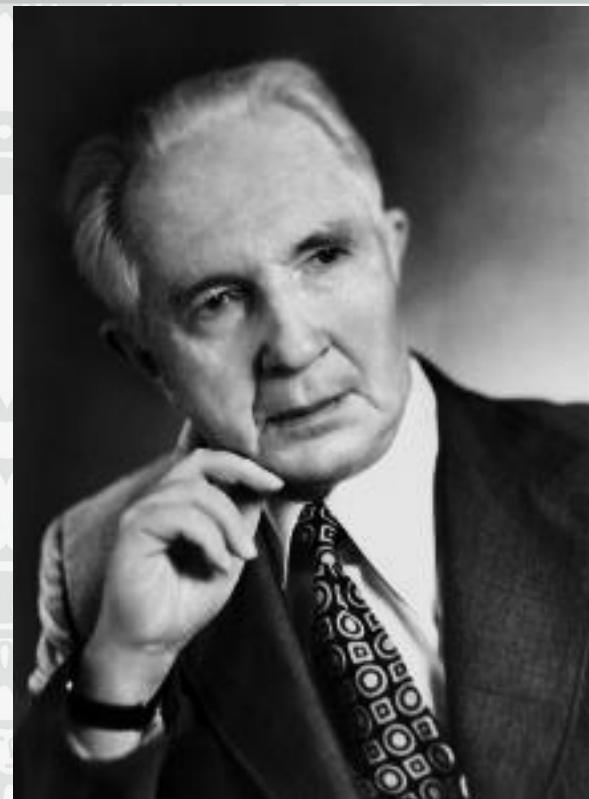
Научное руководство Музея

Председателем Комиссии по разработке научного наследия и изданию трудов Д.И. Менделеева был назначен академик – секретарь Отделения химических наук Академии наук СССР Дубинин М.М., генерал – майор инженерно-технической службы

В 1946-1950 гг. **Михаил Михайлович Дубинин (1901-1993)** был президентом Всесоюзного химического общества имени Д.И.Менделеева, при его непосредственном участии были созданы Институт высокомолекулярных соединений и Институт химии силикатов.

Директором музея-архива был назначен доцент Ленинградского университета **Юрий Калинин** **Новодранов (1904-1966)**, профессор, заведующий Кафедрой коллоидной химии в 1960-1965 гг

М.М. Дубинин





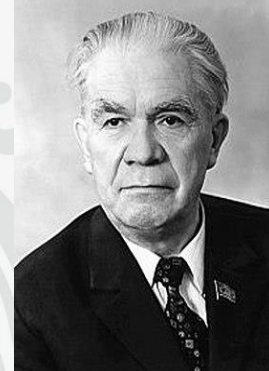
Постановление Совета Министров СССР 1952г

«Для обеспечения сохранности и улучшения условия разработки научного наследия Д.И. Менделеева считаем целесообразным сосредоточить все документы ученого в музее-архиве при Ленинградском университете, в котором хранится основная часть архива...»

Письмо Г. Маленкову от М. Суслова,
А. Несмеянова, Ю. Жданова, В. Столетова от 18 июля 1952 г.

**Постановление Совета Министров СССР
№3436от 22 июля 1952 г. «О научном архиве Д.И. Менделеева»
И.Сталин**

М. Суслов, А. Несмеянов,
Ю. Жданов, В. Столетов





Новые преобразования

Постановление от 22 июля 1952 г. за подписью И.В. Сталина дало большой импульс в развитии музея, систематизации, каталогизации и изучении наследия Д.И.Менделеева.

Музей был расширен, получил ряд помещений, относившихся ранее к квартире Менделеева и его лаборатории, возвращена комната, в которой помещался рабочий кабинет ученого в бытность его профессором Петербургского университета.



Экспозиция музея. Столовая. 1957 г.



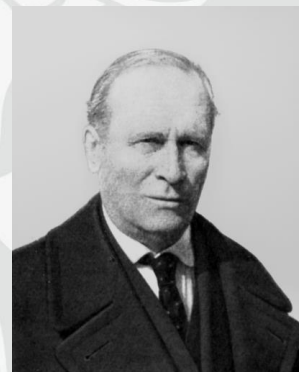
Исследовательская группа

Музей-архив Д.И. Менделеева становится мировым центром по изучению научного наследия ученого.

На этом этапе складывается группа исследователей творчества Менделеева – академик Б.М. Кедров, А.В. Сторонкин, Р.Б. Добротин, К.П. Мищенко, С.А. Щукарев, А.И. Дубравин, В.А. Кротилов, И.Н. Филимонова, А.А. Макареня, Д.Н. Трифонов и другие.

Члены исследовательской группы:

Б.М. Кедров, А.В. Сторонкин, К.П. Мищенко, С.А. Щукарев





Новый виток развития музею был дан в рамках подготовки к проведению 150-летнего юбилея со дня рождения Д.И. Менделеева.

С целью пропаганды химических знаний, научно-технической информации и обмена опытом было решено организовать в ЛГУ им. Жданова мемориальный комплекс, включающий музей-квартиру Д.И. Менделеева, библиотеку им. Д.И. Менделеева, выставочный зал и лекторий.



Plan du 1 étage

Plan du 2 étage



В составе Менделеевского Центра функционировали:

- Учебно-научный методический центр ЛГУ по химии
- Музей-архив Д.И. Менделеева, ЛГУ
- Ленинградское правление Всесоюзного химического общества и его секции
- Библиотека химического общества в Ленинграде
- Выставка достижений химической промышленности Ленинграда и области вместе с постоянно действующим лекториум
- Клуб Юный химик

Менделеевский центр СПбГУ

Приказ ЛГУ им Жданова от 10.12.1982
№ 683-Д
Постановление Совета Министров
СССР от 21.03.1983 № 223

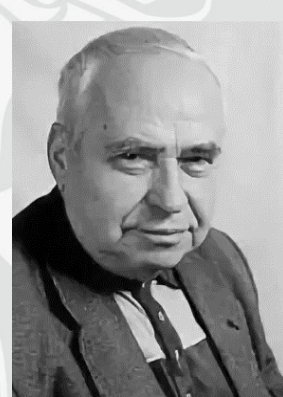


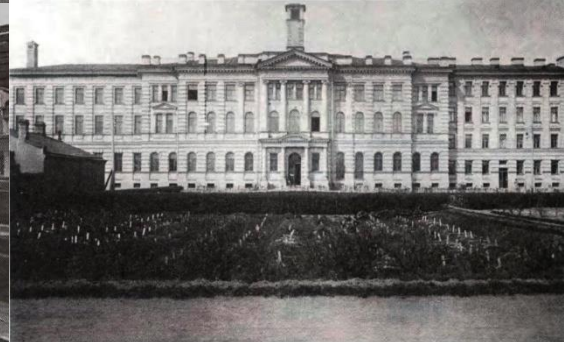
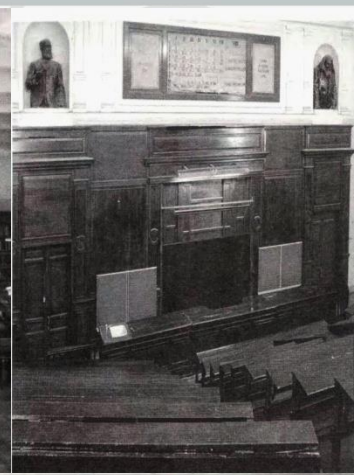
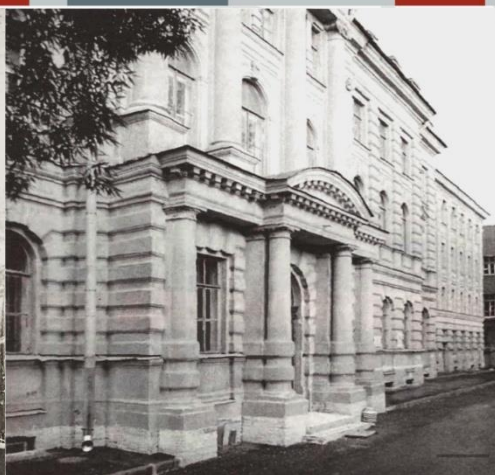
Управление Менделеевским Центром

Управление Менделеевским Центром осуществлялось Советом Центра, состоящим из представителей Санкт-Петербургского государственного университета, структурных подразделений Менделеевского Центра, Центрального Правления Российского Химического Общества им. Д.И. Менделеева, Российской Академии Наук, организаций-спонсоров, химической общественности города. Положение о Совете Менделеевского Центра и его составе утверждено Приказом ректора СПбГУ №722/1 от 12.11.1998 г.

В совет Менделеевского центра входили Академики М.М. Шульц, Русанов А.И., М.М., Ю.Г.Власов, Валиотти А.Б., Корольков Д.В., Морачевский А.Г., Скороходов С.С., Смирнова Н.А.Эварестов Р.А., Дмитриев И.С. и другие

Ю.Г.Власов, Д.В. Корольков,
А.И. Русанов, Р.А. Эварестов









XX в. Становление и развитие

1909 г.

Покупка обстановки кабинета, библиотеки, архива Д.И. Менделеева РФХО

1911 г.

Торжественное открытие кабинета Д.И. Менделеева

1912 г.

Первая систематизация и каталогизация библиотеки и части архива

1934 г.

100-летие Д.И. Менделеева, мемориальный кабинет получает статус музея, И.Д. Менделеев передает бобловский архив

2009 г.

к 175-летию ученого разрушают единый мемориальный комплекс с Менделеевским Центром. Музей погружается в текущие ремонты до 2019 г. Забвение

1982 г.

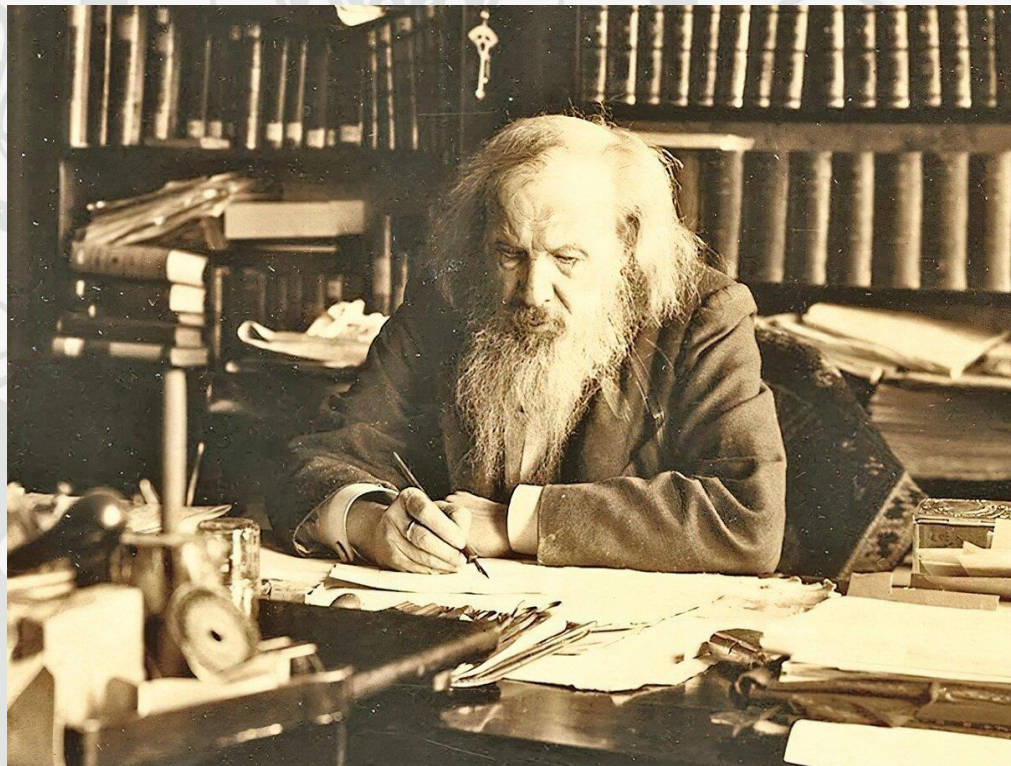
к 150-летию ученого Учреждение Менделеевского Центра – единого мемориального, научно-исследовательского комплекса с музеем-архивом

1956 г.

Создание тематико-экспозиционного плана музея под ред. Сторонкина А.В.

1952 г.

Постановление Сов. Мин СССР «О научном архиве Д.И. Менделеева». ВНИИМ передает весь архив Менделеева в ЛГУ





XXI в. Современный этап стратегии будущего

2017 г.

Включение музейной
деятельности в перечень
видов деятельности СПбГУ

2018-2019 г.

Регистрация Музея-архива
Д.И. Менделеева в
Государственном Каталоге
Музейного Фонда РФ

2020-2021 гг.

Запуск онлайн-проектов
Создание концепции
реэкспозиции Музея

2023-2024 г.

Увеличение посетителей
экспозиций с 3000 до
215000 человек за счет
выставочной деятельности.
Победа во Всероссийском
конкурсе «За верность
науке»

2022 г.

- Стратегия развития Музея до 2034 г.
- Создание содружества музеев Д.И. Менделеева
- Восстановление правоустанавливающих документов на музейную коллекцию (1909-1953гг.)





Научно-фондовая деятельность

Включение предметов музейного значения в государственную часть музейного фонда Российской Федерации



В 2020 г. Итоги сверки наличия
музейных предметов за 2020 г.
утверждены Министерством
культуры РФ
385 ед. хр.

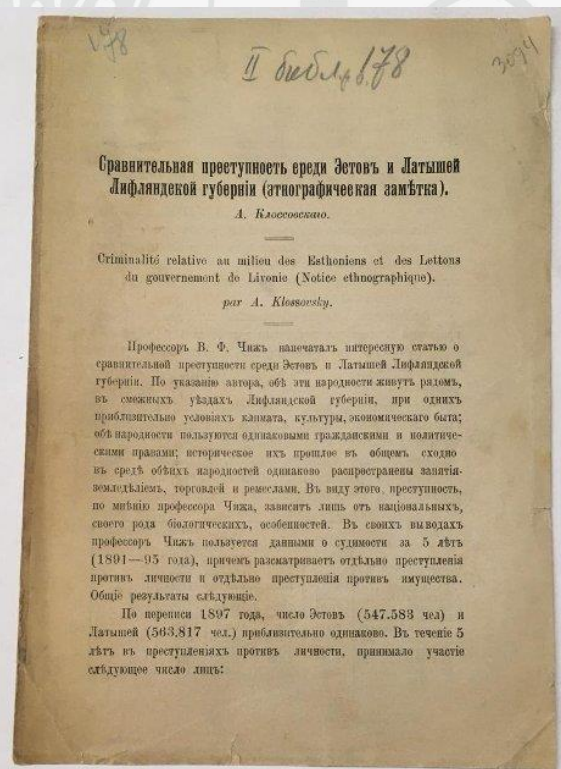
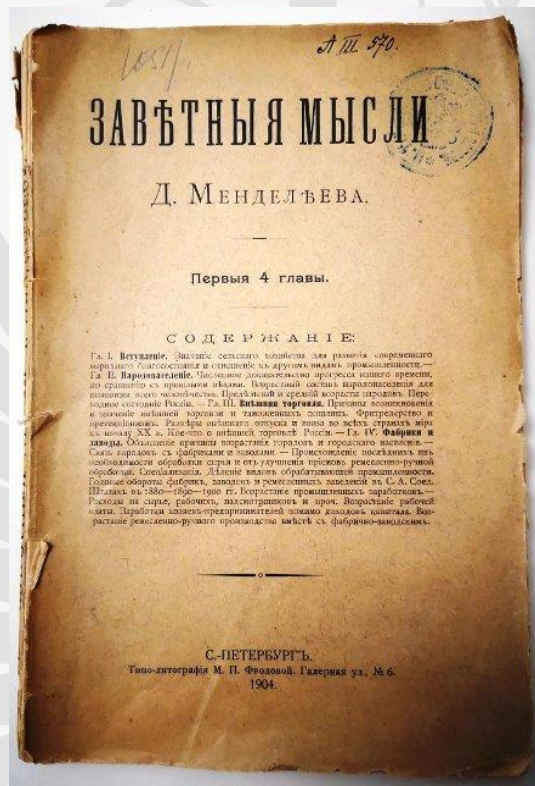
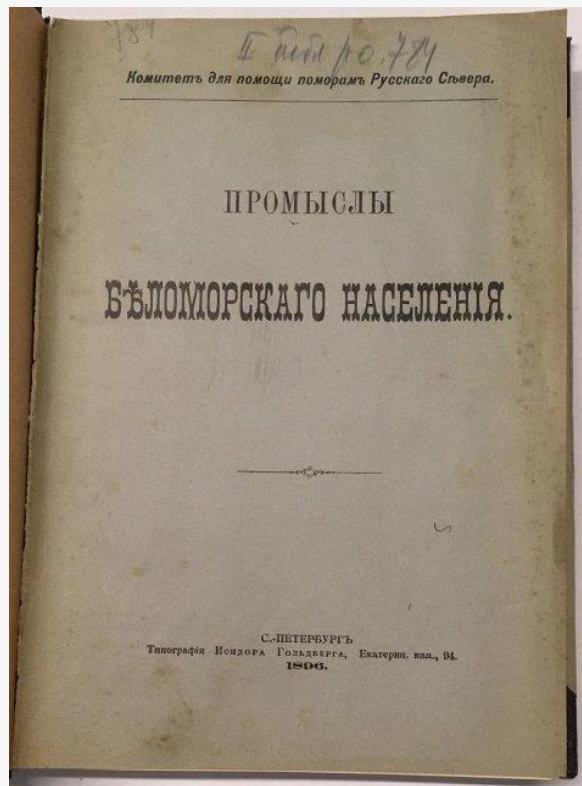


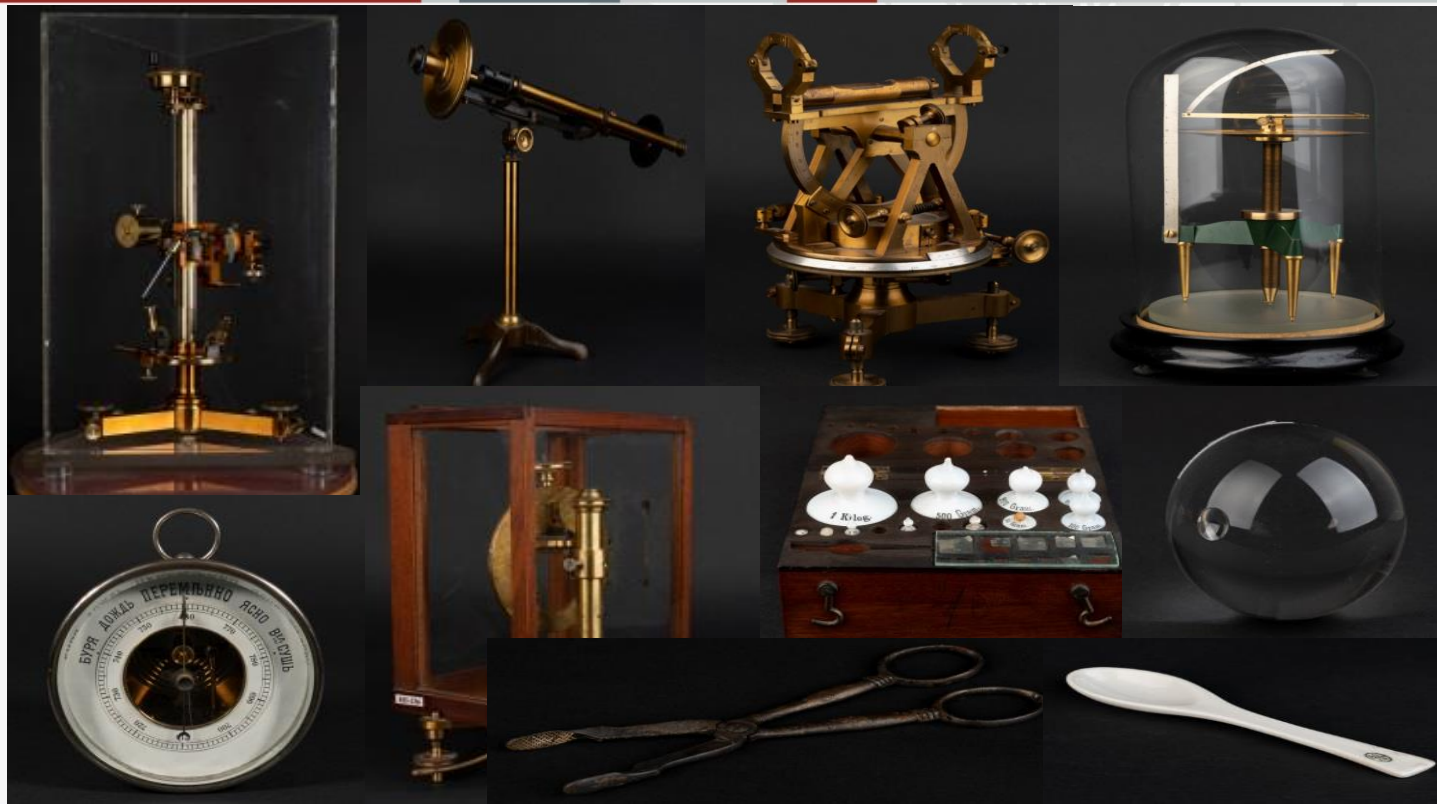
2021 г. в Государственном
каталоге Музейного фонда РФ
зарегистрировано
1624 ед. хр.



2024 г. в Государственном
каталоге Музейного фонда
РФ зарегистрировано
4379 ед. хр.









BIOGRAPHICAL DATA SHEET (Continued)

10/10/10

10/10/10

10/10/10

10/10/10

10/10/10

10/10/10

10/10/10

10/10/10

10/10/10

10/10/10

10/10/10

10/10/10

10/10/10

10/10/10

10/10/10

10/10/10

10/10/10

10/10/10

10/10/10

10/10/10

10/10/10

10/10/10

10/10/10

10/10/10

10/10/10

10/10/10

10/10/10

10/10/10

10/10/10

10/10/10

10/10/10

10/10/10

10/10/10

10/10/10

10/10/10

10/10/10

10/10/10

10/10/10

10/10/10

10/10/10

10/10/10

10/10/10

10/10/10

10/10/10

10/10/10

10/10/10

10/10/10

10/10/10

10/10/10

10/10/10

10/10/10

10/10/10

10/10/10

10/10/10

10/10/10

10/10/10

10/10/10

10/10/10

10/10/10

10/10/10

10/10/10

10/10/10

10/10/10

10/10/10

10/10/10

10/10/10

10/10/10

10/10/10

10/10/10

10/10/10

10/10/10

10/10/10

10/10/10

10/10/10

10/10/10

10/10/10

10/10/10

10/10/10

10/10/10

10/10/10

10/10/10

10/10/10

10/10/10

10/10/10

10/10/10

10/10/10

10/10/10

10/10/10

10/10/10

10/10/10

10/10/10

10/10/10

10/10/10

10/10/10

10/10/10

10/10/10

10/10/10

10/10/10

10/10/10

10/10/10

10/10/10

10/10/10

10/10/10

10/10/10

10/10/10

10/10/10

10/10/10

10/10/10

10/10/10

10/10/10

10/10/10

10/10/10

10/10/10

10/10/10

10/10/10

10/10/10

10/10/10

10/10/10

10/10/10

10/10/10

10/10/10

10/10/10

10/10/10

10/10/10

10/10/10

10/10/10

10/10/10

10/10/10

10/10/10

10/10/10

10/10/10

10/10/10

10/10/10

10/10/10

10/10/10

10/10/10

10/10/10

10/10/10

10/10/10

10/10/10

10/10/10

10/10/10

10/10/10

10/10/10

10/10/10

10/10/10

10/10/10

10/10/10

10/10/10

10/10/10

10/10/10

10/10/10

10/10/10

10/10/10

10/10/10

10/10/10

10/10/10

10/10/10

10/10/10

10/10/10

10/10/10

10/10/10

10/10/10

10/10/10

10/10/10

10/10/10

10/10/10

10/10/10

10/10/10

10/10/10

10/10/10

10/10/10

10/10/10

10/10/10

10/10/10

10/10/10

10/10/10

10/10/10

10/10/10

10/10/10

10/10/10

10/10/10

10/10/10

10/10/10

10/10/10

10/10/10

10/10/10

10/10/10

10/10/10

10/10/10

10/10/10

10/10/10

10/10/10

10/10/10

10/10/10

10/10/10

10/10/10

10/10/10

10/10/10

10/10/10

10/10/10

10/10/10

10/10/10

10/10/10

10/10/10

10/10/10

10/10/10

10/10/10

10/10/10

10/10/10

10/10/10

10/10/10

10/10/10

10/10/10

10/10/10

10/10/10

10/10/10

10/10/10

10/10/10

10/10/10

10/10/10

10/10/10

10/10/10

10/10/10

10/10/10

10/10/10

10/10/10

10/10/10

10/10/10

10/10/10

10/10/10

10/10/10

10/10/10

10/10/10

10/10/10

10/10/10

10/10/10

10/10/10

10/10/10

10/10/10

10/10/10

10/10/10

10/10/10

10/10/10

10/10/10

10/10/10

10/10/10

10/10/10

10/10/10

10/10/10

10/10/10

10/10/10

10/10/10

10/10/10

10/10/10

10/10/10

10/10/10

10/10/10

10/10/10

10/10/10

10/10/10

10/10/10

10/10/10

10/10/10

10/10/10

10/10/10

10/10/10

10/10/10

10/10/10

10/10/10

10/10/10

10/10/10

10/10/10

10/10/10

10/10/10

10/10/10

10/10/10

10/10/10

10/10/10

10/10/10

10/10/10

10/10/10

10/10/10

10/10/10

10/10/10

10/10/10

10/10/10

10/10/10

10/10/10

10/10/10

10/10/10

10/10/10

10/10/10

10/10/10

10/10/10

10/10/10

10/10/10

10/10/10

10/10/10

10/10/10

10/10/10

10/10/10

10/10/10

10/10/10

10/10/10

10/10/10

10/10/10

10/10/10

10/10/10

10/10/10

10/10/10

10/10/10

10/10/10

10/10/10

10/10/10

10/10/10

10/10/10

10/10/10

10/10/10

10/10/10

10/10/10

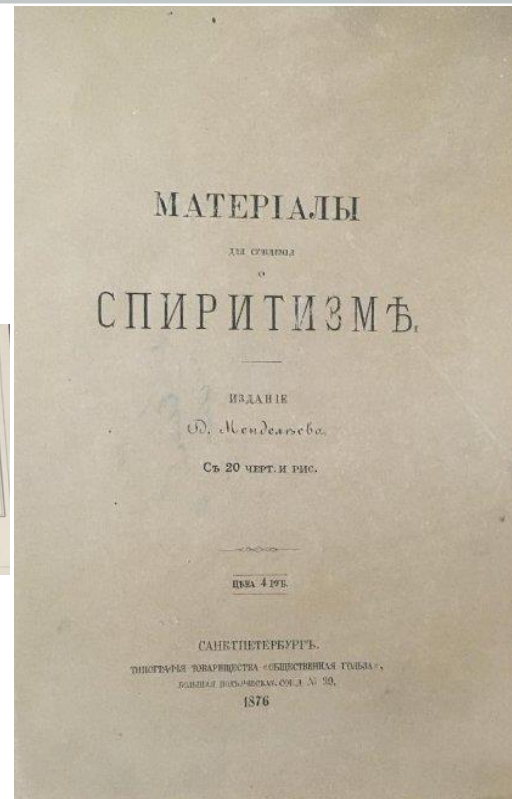
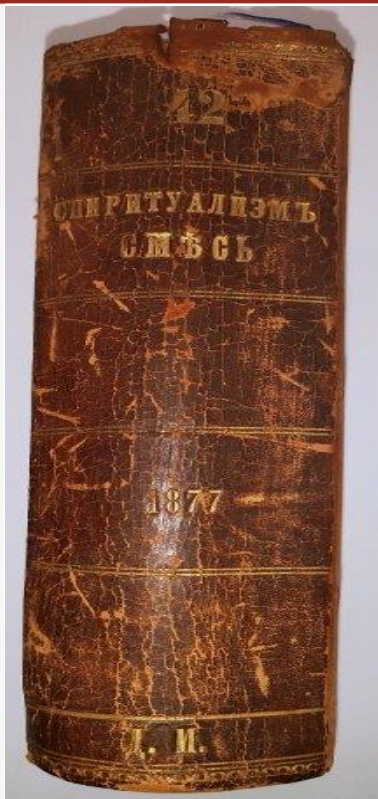
10/10/10

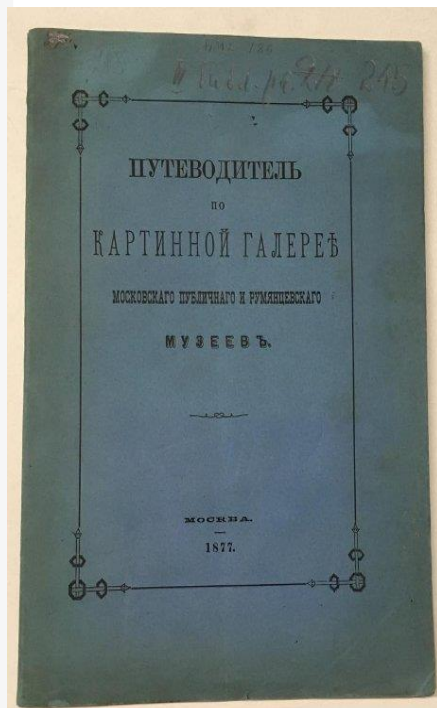
10/10/10

10/10/10

10/10/10

10







18 74

ВЪ ЗАЛѢ
С.-ПЕТЕРБУРГСКОЙ ГОРОДСКОЙ ДУМЫ
ПУБЛИЧНЫЯ
ЛЕКЦІИ
ПРОФЕССОРОВЪ
ИМИГРАТОРСКАГО
С.-ПЕТЕРБУРГСКАГО УНИВЕРСИТЕТА
ВЪ ПОЛЬЗУ
НЕДОСТАТОЧНЫХЪ
СТУДЕНТОВЪ.

По пятнику 2-го Марта 1871 года въ 7 часовъ
вечера—профессора Д. И. Менделѣевъ:
о **распределеніи вещества въ природѣ.**
По Вторнику 2 Марта, въ 8 часовъ вечера, и по
Субботѣ 6 и 13 Марта въ 7 час. вечера—проф.
А. М. Градовскаго:
о **Флорѣ степныхъ и облѣженныхъ Германіи.**
По Четвергъ 4 Марта, въ 8 час. вечера, и по
Вторникамъ 9 и 16 Марта въ 7 час. веч.—проф.
О. О. Миллера:
объ **общественныхъ типахъ въ повѣстяхъ**
Н. С. Тургенева.
По Четвергамъ 4. II и 18 Марта въ 7 час. веч.—
доктора Лейпцигскаго университета Н. А. Виско-
матова:
о **Фаустѣ Гете.**
Имѣя въ виду на каждую лекцію: въ пер-
вый разѣздъ 1 руб., въ средній 50 коп.,
въ прочій 30 коп.
За сбереженіе платятъ 5 коп.
Билеты продаются въ книжномъ магазинѣ
А. Чернышова, на Невскомъ д. № 61 и у глав-
наго Городской Думы.
Входъ въ залу съ подѣлкой № 3 по Луному
перушку, близъ Невского проспекта.
(1870)
Издана въ Санкт-Петербургѣ, 1871 г. С.-Петербургскій
Городской Управленія. Печать: А. Чернышова. 7 р. 6 к. 2 л.
Въ продажу въ ИМИГРАТОРСКИХЪ Саб. театрахъ (М. О. Волкова)
въ Февралѣ 2 л.

СЕЛЬСКО-ХОЗЯЙСТВЕННЫЙ МУЗЕЙ
(большой залъ)
21-го Феврала, суббота.

ПОДРОБНАЯ ПРОГРАММА

публичной лекціи профессора В. В. ДОКУЧАЕВА,
въ пользу Общества доставленія еретьей
ВЫШИМЪ ЖЕНСКИМЪ КУРСАМЪ,
НА ТЕМУ:
„ВЪКЛЮЧАЮЩАЯ ОСНОВЫ ЧЕЛОВѢЧЕСКОЙ ЖИЗНИ И—ЦИВИЛИЗАЦІЯ“.

1. Удивительная простота состава и строенія нашей планеты: древ-
нія стихіи,—вода, воздухъ, огонь (тепло и свѣтъ) и земля, и ихъ отноше-
нія къ другъ другу и къ животному царству,—минеральному, расти-
тельному и животному, сожитію съ вѣтвями творенія,—человѣкомъ;
тѣснѣйшая связь этихъ царствъ между собою, какъ по происхожде-
нію (генезису), такъ и по общему характеру ихъ жизни, во времени
и пространствѣ.

2. Возникшіе законы, управляющіе міромъ: а) законъ тиготенія и
отщепенія,—законъ любви и борьбы,—ветхозавѣтный законъ Моисея
(Магнусъ, Ларина и др.) и новозавѣтный Христовъ; б) полное равенство
мужчинъ и женщинъ; в) законъ, лежащій въ основѣ человеческой жизни и—
культуры; г) законъ естественноисторическаго лог., во времени и про-
странствѣ,—въ исторіи развитія нашей планеты и въ—распространеніи
окультуриваемаго міра по земной поверхности.

3. Весьма скромная роль цивилизаціи въ борьбѣ съ природою и
въ—устройствѣ члвчскаго благосостоянія; видимо, еще ограничен-
нѣе значеніе для члвчскаго счастья.

Профессоръ В. Докучаевъ.

16-го Феврала 1898 г.

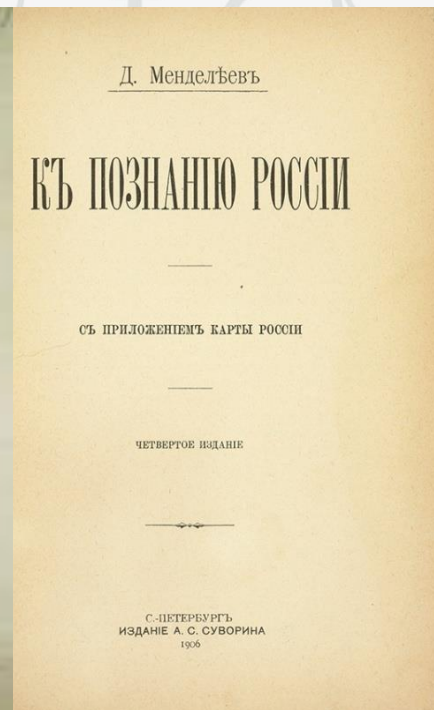
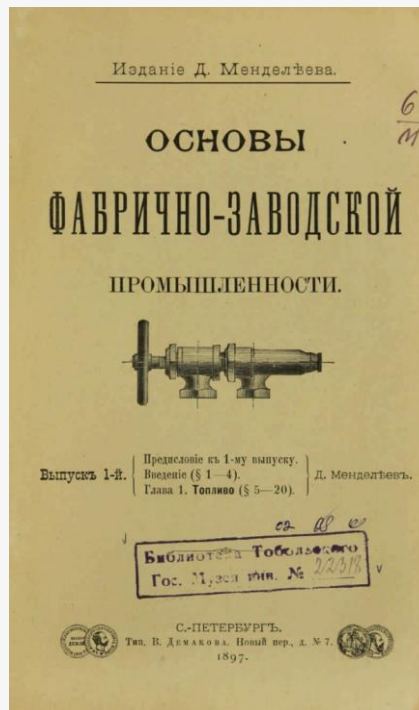
Литолено въ Петербургѣ, 16 Феврала 1898 г.
Типографія С.-Петербургскаго Градоначальства, Маданская, 17.

ИСТОРИЧЕСКОЕ ОБОЗРѢНІЕ
СВЯЩЕННЫХЪ КНИГЪ
НОВАГО ЗАВѢТА.

ВЫПУСКЪ ПЕРВЫЙ.

Составилъ В. РОЖДЕСТВЕНСКОГО.

С.-ПЕТЕРБУРГЪ.
Трѣтья О. Г. Елизавинская и К^я. Невск. просп. № 140
1878.





Д. И. МЕНДЕЛЕЕВ ПОСТЕПЕННО В ТЕЧЕНИЕ 40 ЛЕТ В СВОИХ ПОЛИТИКО-ЭКОНОМИЧЕСКИХ ТРУДАХ СОЗДАВАЛ ПЕРВУЮ СТРАТЕГИЮ ЭКОНОМИЧЕСКОЙ НЕЗАВИСИМОСТИ РОССИИ:

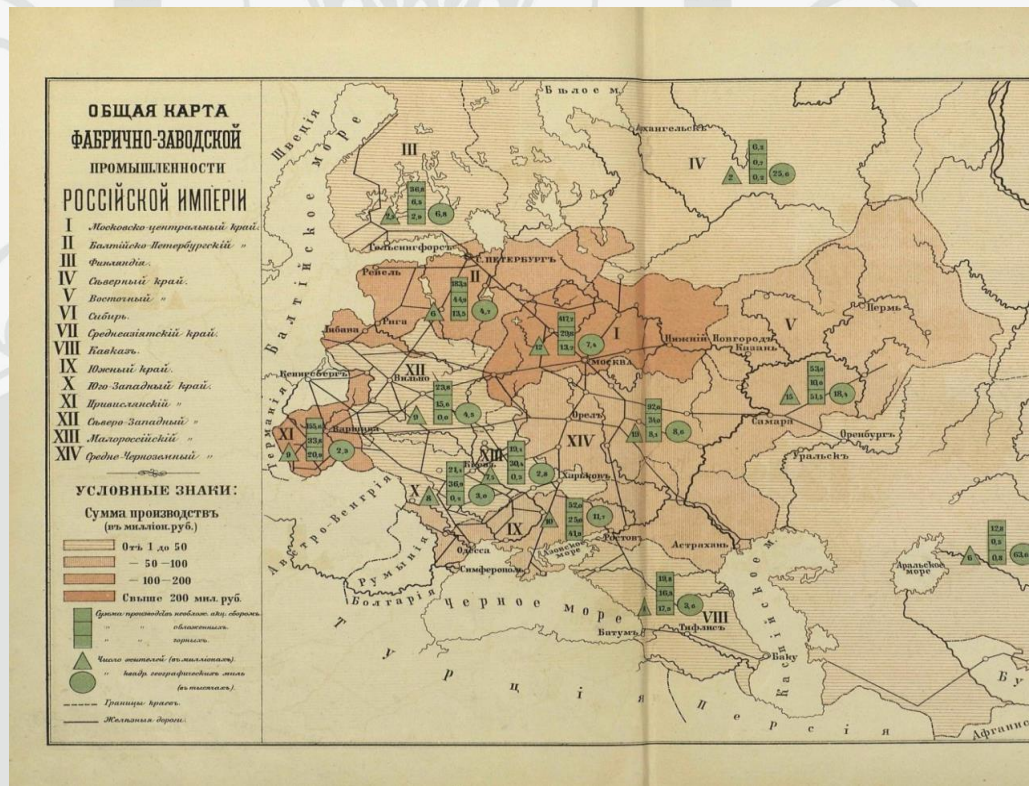
- **«О современном развитии некоторых химических производств в применении к России и по поводу Всемирной выставки 1867 года»**
- **«Толковый тариф или Исследование о развитии промышленности России в связи с ее общим таможенным тарифом 1891 г.»** и составленный Д. И. Менделеевым **«Азбучный указатель»** - результат его активного участия в комиссиях и совещаниях по выработке таможенного тарифа 1891 г. **«Об условиях развития заводского дела в России»**, **«О возбуждении промышленного развития в России»**, **«Письма о заводах»**,
- **«Учение о промышленности»**- задумывалось как вступление к издаваемой по его инициативе **«Библиотеке промышленных знаний»**. Д. И. Менделеев полагал, что издание «Библиотеки...» будет способствовать развитию промышленной предприимчивости в русском обществе.





Д.И.Менделеев сформулировал программу развития России в геополитической, экономической, научной областях

В своём отчёте С. Ю. Витте Д. И. Менделеев указывает причины медленного развития металлургии, и меры преодоления того: **«Воздействие России на весь запад Сибири и на степной центр Азии может и должно совершаться при посредстве Уральского края»**. Причину стагнации промышленности Урала Д. И. Менделеев видел в социально-экономической архаике: «...Необходимо с особой настойчивостью закончить все остатки помещичьего отношения, ещё существующего всюду на Урале в виде крестьян, приписанных к заводам». Администрация чинит помехи малым предприятиям, но «истинное развитие промышленности немисливо без свободного соревнования мелких и средних заводчиков с крупными». Д. И. Менделеев указывает: опекаемые правительством монополисты тормозят подъём края, — «дорогие цены, довольство достигнутым и остановка в развитии».





ВСЕМИРНАЯ КОЛУМБОВА ВЫСТАВКА

1893 г.

ВЪ ЧИКАГО.



ФАБРИЧНО-ЗАВОДСКАЯ ПРОМЫШЛЕННОСТЬ

И

ТОРГОВЛЯ РОССИИ.

Съ приложеніемъ общей карты фабрично-заводской промышленности
Россійской Имперіи.

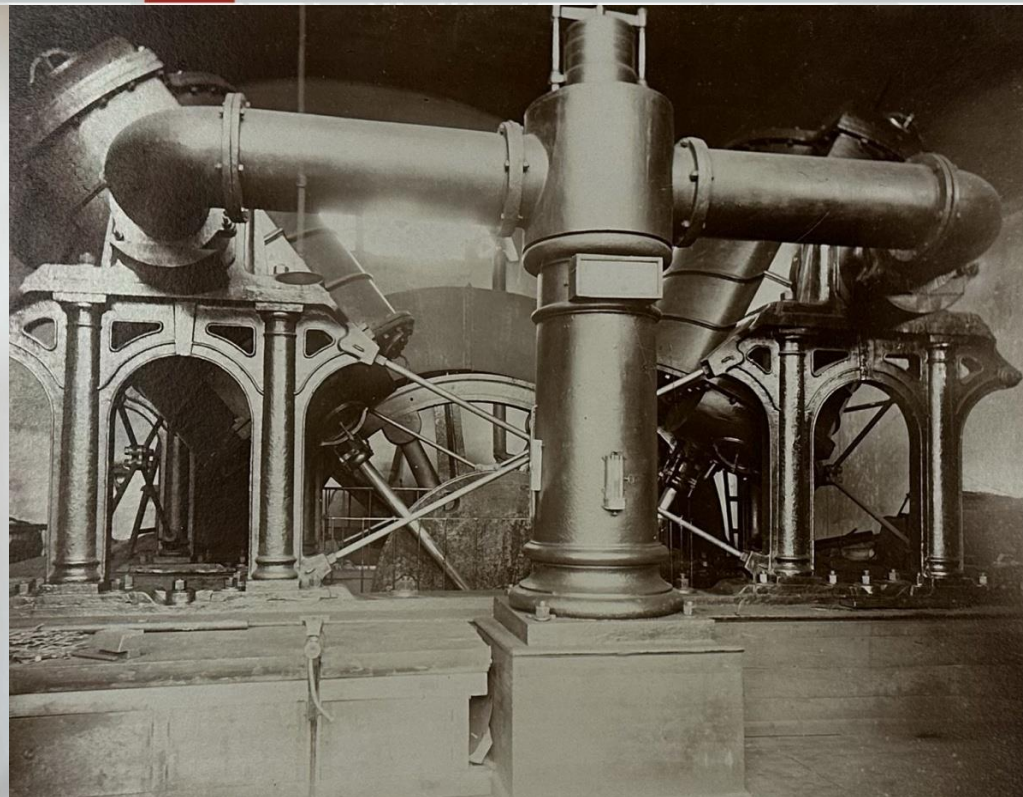
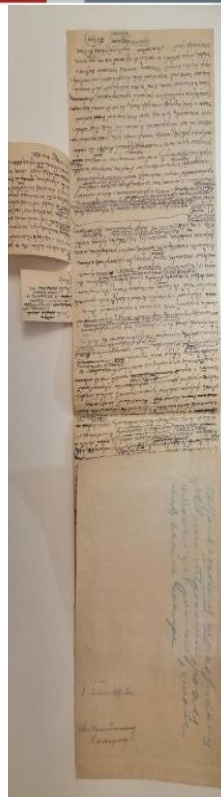
ИЗДАНИЕ

Департамента Торговли и Мануфактуръ Министерства
Финансовъ.



С.-ПЕТЕРБУРГЪ.

Типография В. С. Бяшкова и К^о (Екатерининскій пер., 80) и В. Ф. Девалова (Новый пер., 7).
1893.





Баку, Баколов мост.

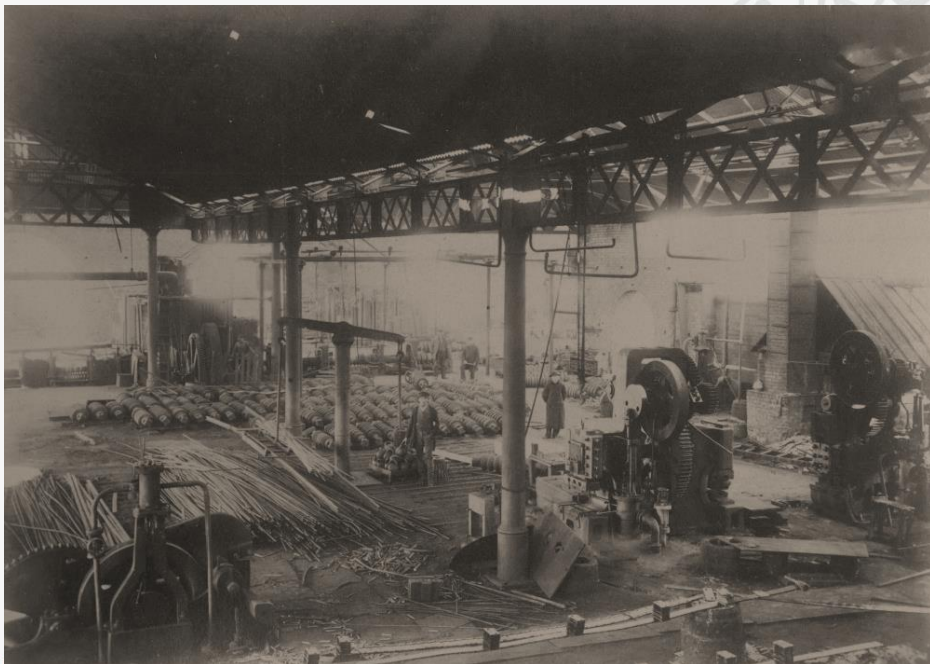


Баку со стороны Шемахинской дороги. Май 1880.



«В поездках по Донецкому краю я был поражен неисчерпаемыми его богатствами, которые превосходят все виденное ранее не только в России, но и в других частях Европы и Америки, которые посещал для изучения их промышленности».

Д.И. Менделеев



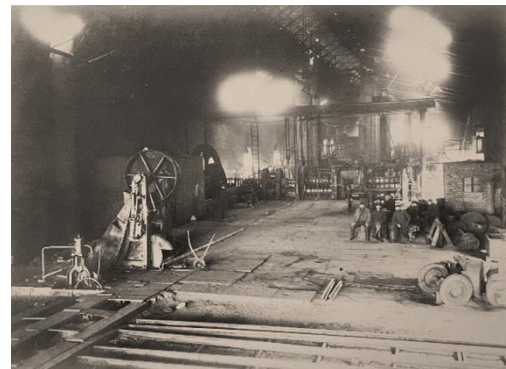
Юзовка 1888. Альбом Д.И.Менделеева



МУЗЕЙ-АРХИВ
Д.И. МЕНДЕЛЕЕВА
Санкт-Петербургский государственный университет



Санкт-Петербургский
государственный университет
Институт химии

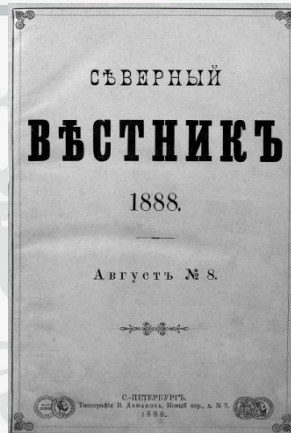


Альбомы из промышленных экспедиций: Донбасс. Кавказ. Урал.

spbu.ru



Д.И.Менделеев в 1888 г побывал на юзовских, рутченковских, макеевских, лисичанских и алчевских шахтах, на Юзовском металлургическом заводе, а также вблизи станций Харцизск и Гавриловка. Ученый посетил рудники Ясиноватой и Юзовки, взял пробы газа в Макеевском руднике.



Дмитрий Иванович интересовался буквально всем: проходкой горных выработок, техникой добычи угля, производительностью и оборудованием шахт, качеством углей и их газоносностью. Результатом большого изыскания стали доклады министру государственных имуществ и записка Александру III, где Менделеев обосновал необходимость хозяйственной самостоятельности России и государственного протекционизма.



Подъем металлургии на юге России и развитие железнодорожной сети требовали все больше и больше угля, многие предприятия были вынуждены закупать дорогой английский уголь притом, что, по выражению Менделеева, **«один Донецкий бассейн в состоянии отопить углем, оковать железом, засыпать содою всю Западную Европу»**. Правительство и промышленники колебались в отношении перспектив Донбасса.

Дмитрий Иванович доказывал великую будущность Донецкого угольного бассейна со свойственной ему основательностью. **Еще в 1882 г. на промышленном съезде в Москве Менделеев выступил с речью о необходимости стратегического планирования развития отечественной металлургии, опору которой он видел в подъеме Донецкого бассейна.**

Зимой–летом 1888 г. он трижды побывал в Донбассе, проведя там, в общей сложности три месяца и представив подробнейший, снабженный цифровыми выкладками план подъема края. Ученый ознакомился с геологией и экономикой Донецкого бассейна, побывал на шахтах, на коксовых заводах вблизи Голубовки, а также на Юзовском (сейчас Донецк) металлургическом заводе. Дмитрий Иванович интересовался проходкой горных выработок, техникой добычи угля, производительностью и оборудованием шахт, качеством углей и их газоносностью.





Донбасс XX век





ПО РЕЗУЛЬТАТАМ ПОЕЗДОК В РЕГИОНЫ И ИЗУЧЕНИЯ СОСТОЯНИЯ ДЕЛ НА МЕСТАХ Д. И. МЕНДЕЛЕЕВ ПОДГОТОВИЛ ДЛЯ МИНИСТЕРСТВА ФИНАНСОВ, МИНИСТЕРСТВА ГОСУДАРСТВЕННЫХ ИМУЩЕСТВ, РЯДА ПРАВИТЕЛЬСТВЕННЫХ КОМИССИЙ:

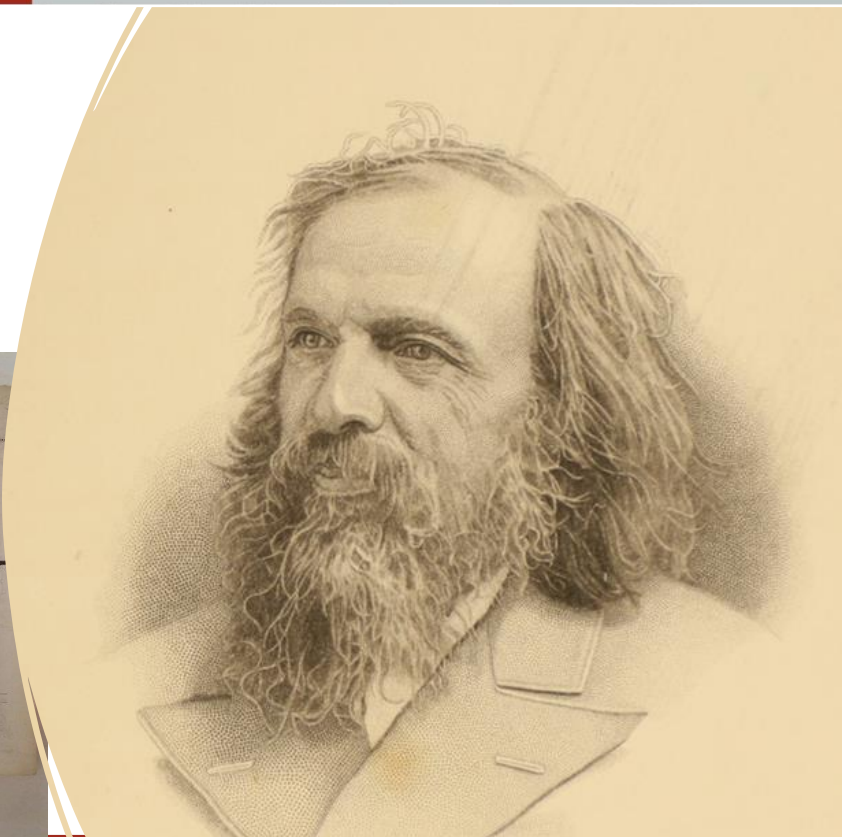
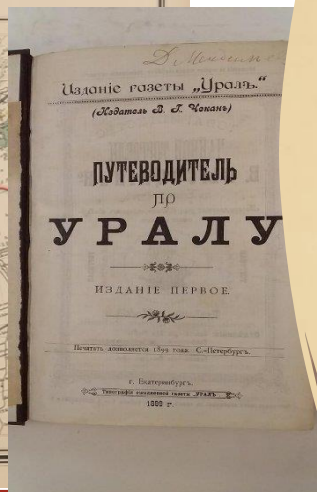
Д.И.Менделеев комплексно подошел к оценке перспектив развития незадолго до того открытых залежей угля в **Донецком бассейне**. Не ограничившись изучением только Донецкого угольного бассейна,

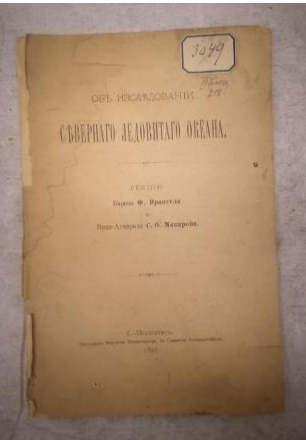
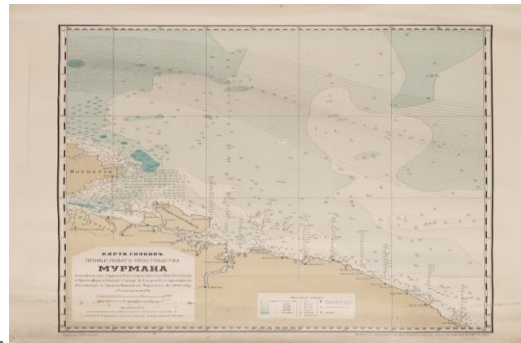
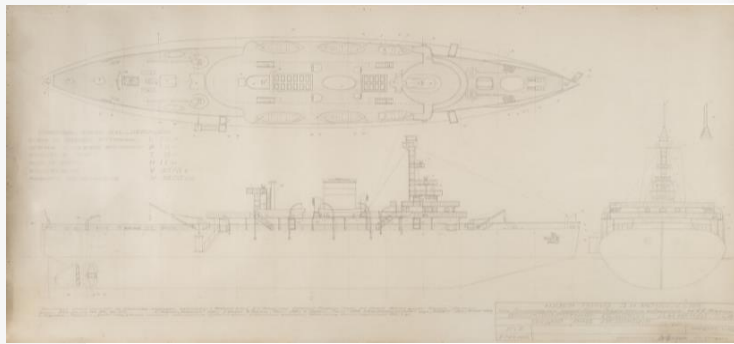
Менделеев обратил внимание общественности и промышленных кругов на месторождения угля на востоке, в **Кузнецком бассейне** и далее, **вплоть до Сахалина** (образцы местных углей ему присылали со всех концов страны).

Он первым поставил вопрос о принципиально новых методах добычи и использования угля, в частности, о возможности его подземной газификации.

Глубоко исследовал Менделеев и пути развития промышленности Урала, переживавшей тогда серьезный кризис.

- **ПРОГРАММЫ РАЗВИТИЯ НЕФТЯНОЙ ОТРАСЛИ НА КАВКАЗЕ И В ПОВОЛЖЬЕ, УГЛЕДОБЫЧИ В ДОНБАССЕ, МЕТАЛЛУРГИЧЕСКОЙ ПРОМЫШЛЕННОСТИ И ПОПУТНО ПРОГРАММУ ВОССТАНОВЛЕНИЯ ЛЕСОВ НА УРАЛЕ**
- **РЕКОМЕНДАЦИИ ПО ТЕРРИТОРИАЛЬНОМУ РАЗМЕЩЕНИЮ ЗАВОДОВ, ПО РАЗВИТИЮ МОРЕХОДСТВА И СУДОСТРОЕНИЯ,**
- **МЕРЫ ПО РАЗВИТИЮ ПРОМЫШЛЕННОГО СЕЛЬСКОГО ХОЗЯЙСТВА,**
- **ПРЕДЛОЖЕНИЯ ПО ПЕРЕСЕЛЕНИЮ НАСЕЛЕНИЯ В РЕГИОНЫ СИБИРИ И УРАЛА.**
- **ПРОГРАММУ ПРЕОБРАЗОВАНИЯ ОБУЧЕНИЯ**





Северный путь Макаров — Менделеев



Дмитрий Иванович Менделеев многократно выезжал в научные и промышленные командировки, совершил множество частных поездок и путешествий.

Посещал заводы и фабрики, университеты, институты и научные общества, встречался, полемизировал, сотрудничал и просто беседовал, делился своими мыслями с сотнями ученых, художников, предпринимателей, рабочих и мастеров, литераторов, государственных деятелей и политиков.

Краков, Дрезден, Лейпциг, Франкфурт-на-Майне, Бонн, Париж, Мюнхен, Гейдельберг, Берлин, Женева, Мюнхен, Амстердам, Лейден, Гавр, Стокгольм, Упсала, Лондон, Манчестер, Льеж, Севр, Канны, Бретей, Люксембург, Монтрё, Франкфурт, Базель, Рим, Венеция, Неаполь, Капри, Биарриц, Ницца, Берн, Флоренция, Мадрид, Толедо, Севилья

Менделеев был в Германии 32 раза, во Франции — 33, в Швейцарии — 10, в Италии — 6, в Голландии — 3, в Бельгии — 2, в Австро-Венгрии — 8, в Англии — 11 раз. Дмитрий Иванович также посещал Испанию и Швецию.





Д.И. Менделеев являлся почетным доктором многих университетов и почетным членом Академий и научных обществ ведущих стран мира:

доктор химии Санкт-Петербургского университета (1865),
член-корреспондент Санкт-Петербургской академии наук (1876),
доктор права Эдинбургского университета (1884),
член Дублинского королевского общества (1886);
доктор философии и магистр свободных искусств Гёттингенского университета (1887);
член Эдинбургского королевского общества (1888),
член Американской академии искусств и наук (1889),
член Датской королевской Академии наук (Копенгаген, 1889),
член Ирландской королевской академии (1889),
почётный член Королевского института Великобритании (1891);
член Югославянской академии наук (Загреб) (1891),
член Чешской академии наук, литературы и искусства (1891),
член Краковской академии наук (1891),
член Лондонского королевского общества содействия естественным наукам (1892),
доктор Туринской академии наук (1893),
член Академии художеств (Санкт-Петербург, 1893),
член Римской академии наук (Accademia dei Lincei, 1893),
доктор Кембриджского университета (1894),
доктор гражданского права Оксфордского университета (1894),
доктор права Принстонского университета (1896),
член Бельгийской академии наук, литературы и изящных искусств (associé, 1896);
член Парижской академии наук (1899),
член Прусской академии наук (1900),
член Венгерской академии наук (1900),
член Болонской академии наук (1901),
иностраннный член Национальной академии наук Соединённых Штатов Америки (1903),
член Сербской академии наук (1904);
доктор права университета Глазго (1904),
член Королевской академии наук Швеции (1905)





Д. И. Менделеев также избрали своим почётным членом:

Русское физико-химическое общество (1880),
Русское техническое общество (1881),
Русское астрономическое общество (1900),
Санкт-Петербургское минералогическое (1890) общество,
ещё около 30 сельскохозяйственных, медицинских,
фармацевтических и других российских обществ —
самостоятельных и университетских;
Общество биологической химии (Международное объединение
для содействия исследованиям, 1899),
Общество естествоиспытателей в Брауншвейге (1888),
Английское химическое общество (1883),
Американское химическое общество (1889),
Немецкое химическое общество (1894),
Физическое общество во Франкфурте-на-Майне (1875),
Общество физических наук в Бухаресте (1899),
Фармацевтическое общество Великобритании (1888),
Филадельфийский фармацевтический колледж (1893),
Королевское общество наук и литературы в Гётеборге (1886),
Манчестерское литературно-философское общество (1889),
Кембриджское философское общество (1897),
Королевское философское общество в Глазго (1904),
Научное общество Антонио Альцате (Мехико, 1904),
Международный комитет мер и весов (1901)
и многие другие отечественные и зарубежные научные
учреждения.





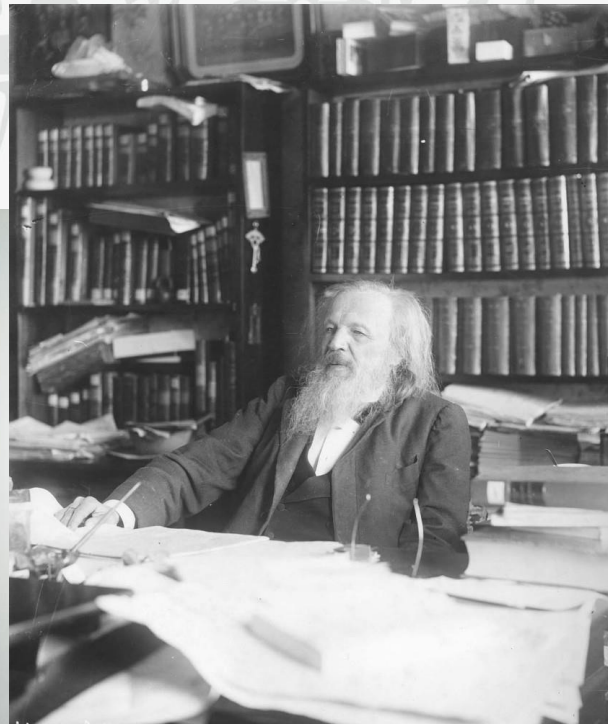
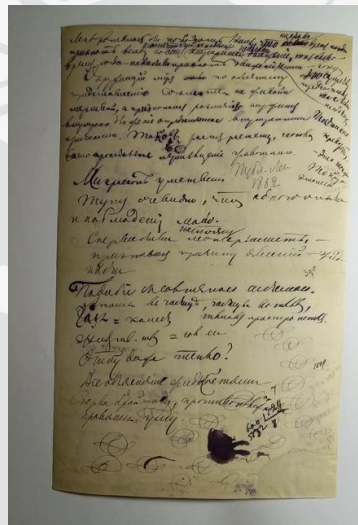
почётный член Санкт-Петербургской медико-хирургической академии (1869),
почётный член МГУ (1880),
почётный член Московского технического училища (1880).
почётный член Киевского университета (1880),
почётный член Казанского университета (1880),
почётный член Харьковского университета (1880),
почётный член Новороссийского университета (1880),
почётный член Петровской земледельческой и лесной академии (1881)
почётный член Института сельского хозяйства и лесоводства в Новой Александрии (1895),
почётный член Юрьевского университета (1902),
почётный член Санкт-Петербургского университета (1903),
почётный член Томского университета (1904);
почётный член Санкт-Петербургского технологического института (1904),
почётный член Санкт-Петербургского политехнического института





Благотворительная деятельности Д. И. Менделеева

- Активно участвовал в деятельности Общества содействия учащимся в Санкт-Петербурге сибирякам.
- Вносил двойную плату за обучение в гимназию — за своего сына и за того, кто не имел возможности заплатить. При этом учёный просил никому не говорить об этом
- Весь доход от продажи монографии «О сопротивлении жидкостей и воздухоплавании» (1878) Менделеев передал на поддержку российских исследований по воздухоплаванию.
- Для детей сотрудников Палаты мер и весов, Менделеев устраивал новогодние ёлки за собственные средства и часто угощал фруктами и сладостями.
- 15 декабря 1875 года он прочитал платную лекцию о сущности спиритизма, весь сбор от которой поступил в фонд помощи славянам Боснии и Герцеговины.
- 24 и 25 апреля 1876 году выступил на платных лекциях о спиритизме, организованных Русским техническим обществом в «пользу нуждающихся литераторов и учёных.»
- Всё лето 1892 года Менделеев и другие известные учёные читали публичные лекции на курорте «Старая Русса». На вырученные от чтений средства был открыт пансион для лечения детей





Трансформация сфер интересов Д.И.Менделеева ученого-энциклопедиста, педагога, основоположника современной химии и крупнейшего экономиста России

ХИМИЯ-ТЕХНОЛОГИЯ-ЭКОНОМИКА ПРЕДПРИЯТИЯ- ЭКОНОМИКА ОТРАСЛИ- РЕГИОНАЛЬНАЯ ЭКОНОМИКА- МАКРОЭКОНОМИКА- ГЕОПОЛИТИКА

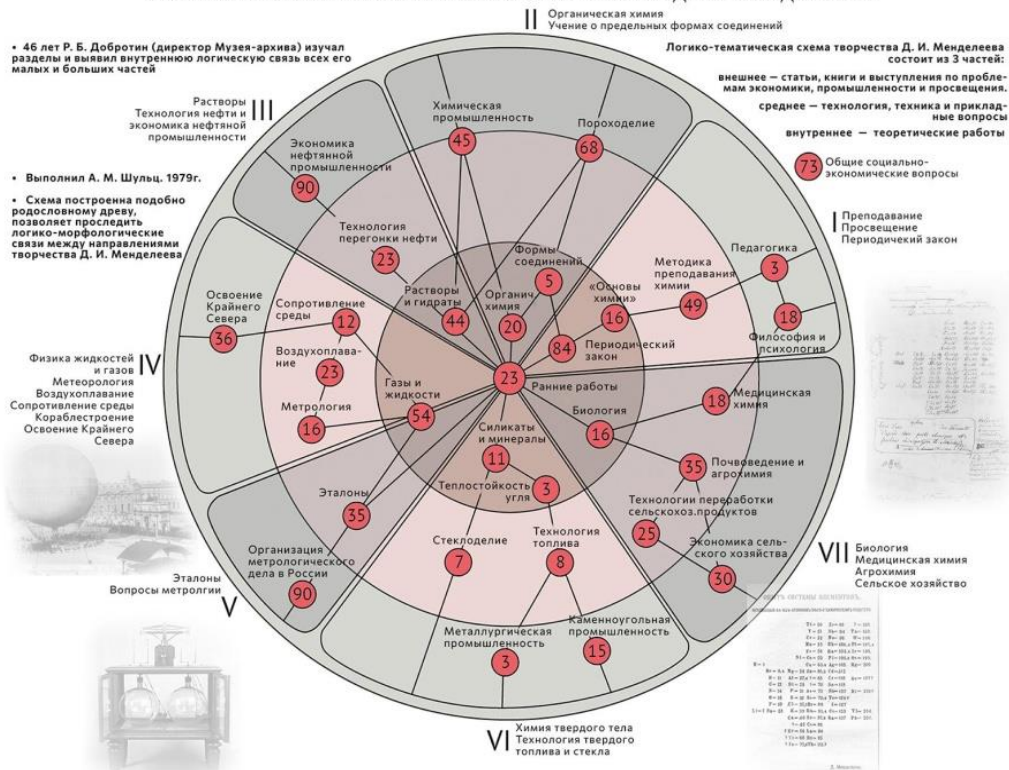
Д. И. Менделеев сформулировал главные задачи по изменению системы образования, устройству государственного управления, роли России и молодой Русской нации в мировой экономике и истории.

Благодаря трудам Менделеева в к. XIX — н. XX в. в России возникла политэкономическая теория, которая стояла неизмеримо выше западной экономической мысли. Экономическая теория Менделеева исходила из традиционного для русского народа понимания смысла жизни и была нацелена на всестороннее развитие народного хозяйства России.

Менделеев первым предложил танкерную перевозку нефти и построить нефтепровод Баку — Батуми, разместить заводы по переработке нефти на Черноморском побережье и переместить интерес нефтепромышленников на северо-восток России.

Менделеев пророчески предвидел, что с нефтью связано будущее России. Избавил Россию от импорта американского керосина, стимулировал создания условий для экспорта нефтепродуктов в Европу.

ЛОГИКО-ТЕМАТИЧЕСКАЯ СХЕМА ТВОРЧЕСТВА Д. И. МЕНДЕЛЕЕВА





Критерии достижения задач стратегии

- РОСТ НАРОДОНАСЕЛЕНИЯ
- ПРОДОЛЖИТЕЛЬНОСТЬ ЖИЗНИ
- ПРОДОЛЖИТЕЛЬНОСТЬ ТРУДОСПОСОБНОГО ВОЗРАСТА
- РОСТ ПЛАТЕЖЕСПОСОБНОСТИ НАСЕЛЕНИЯ
- УРОВЕНЬ ОБРАЗОВАНИЯ НАСЕЛЕНИЯ
- ОБЪЕМ ПРОИЗВОДИМОЙ ПРОМЫШЛЕННОЙ ПРОДУКЦИИ НА ОДНОГО ЧЕЛОВЕКА

ТАБЛИЦА 3.	Всего жителей (по переписи такого то года и мѣсяца).	Дѣйствительная годовая прирост.	Къ 1901 г. всего жителей.	Процентное распредѣленіе по возрастамъ (выше такого то — до такого то)												Средній возрастъ всѣхъ жителей (по числамъ переписи такого то года).	
				1—10	10—20	20—30	30—40	40—50	50—60	60—70	70—80	80—90	выше 90	лѣтъ	годъ		
	млн.	(годъ мѣс.)	‰	млн.	‰	‰	‰	‰	‰	‰	‰	‰	‰	‰	лѣтъ	годъ	
Индія (англійская) . .	294,4	(1901 III)	0,3	294,2	28,8	18,7	17,4	14,2	9,8	5,9	—	—	5,2	—	25,0	(1891 г.)	
Куба	1,6	(1899 X)	22	1,6	22,1	25,3	18,5	14,0	9,0	6,0	—	—	5,1	—	26?	(1899 г.)	
Японія (безъ Формозы) .	43,8	(1898 XII)	1,2	44,8	22,8	19,9	16,4	12,6	11,5	8,6	5,1	2,6	0,5	0,04	28,5	(1898 г.)	
Бразилія	14,3	(1890)	22	17,1	29,4	21,8	17,8	12,6	8,6	5,1	3,0	1,1	0,4	0,17	23,8	(1890 г.)	
Аргентина	4,8	(1900 XII)	3,9	4,8	29,0	21,3	17,7	14,3	9,2	4,9	2,3	0,9	0,3	0,09	23,7	(1895 г.)	
Сѣв. Ам. С. Штаты . .	76,3	(1900 VI)	2,0	77,1	23,8	20,6	18,4	13,9	10,2	6,8	4,1	1,8	0,4	0,05	26,8	(1900 г.)	
Англія, Шотл., Ирландія	41,6	(1901 IV)	0,9	41,4	23,6	21,6	17,1	12,8	9,9	7,2	4,8	2,4	0,6	0,05	27,3	(1891 г.)	
Голландія	5,3	(1901 XII)	1,5	5,2	24,5	20,2	15,6	12,1	10,1	8,3	5,9	2,7	0,6	0,03	28,2	(1889 г.)	
Данія	2,5	(1901 II)	1,1	2,5	24,4	19,4	14,9	12,9	10,1	8,1	6,2	3,2	0,8	0,05	28,8	(1890 г.)	
Норвегія	2,2	(1901 XII)	1,3	2,2	24,9	20,2	14,3	12,0	9,6	7,8	6,7	3,5	0,9	0,10	28,8	(1891 г.)	
Швеція	5,2	(1901 XII)	1,0	5,1	23,1	19,3	14,6	12,4	10,3	8,9	7,1	3,5	0,8	0,04	29,8	(1890 г.)	
Германія	56,4	(1900 XII)	1,5	56,4	24,2	20,7	16,2	12,8	10,4	7,8	5,2	2,3	0,4	0,00	27,5	(1890 г.)	
Австрія	26,2	(1900 XII)	0,9	26,2	23,9	19,8	16,2	13,1	10,5	8,3	5,2	2,3	0,4	0,02	28,0	(1890 г.)	
Венгрія	19,3	(1900 XII)	1,0	19,3	26,2	19,1	15,6	13,6	10,8	7,9	4,6	1,9	0,3	0,03	27,0	(1890 г.)	
Финляндія	2,7	(1900)	1,3	2,7	25,3	20,1	15,0	13,1	10,8	7,7	5,5	2,2	0,3	0,03	27,5	(1890 г.)	
Россія	129,0	(1897 II)	1,5	134,6	27,3	21,1	15,8	12,2	9,5	6,7	4,6	2,1	0,6	0,12	26,2	(1897 г.)	
Румынія	5,9	(1899)	1,3	6,0	26,0	17,0	15,6	14,8	12,2	8,6	3,3	1,7	0,6	0,22	27,6	(1889 г.)	
Болгарія (Вост. Румелія)	3,7	(1900 XII)	1,8	3,7	30,1	20,3	12,8	11,5	9,7	6,9	4,7	2,4	0,2	0,45	25,4	(1893 г.)	
Сербія	2,5	(1900 XII)	1,4	2,5	32,8	21,2	15,9	11,7	8,4	5,3	3,0	1,2	0,4	0,16	23,2	(1890 г.)	
Греція	2,4	(1896)	1,5	2,5	28,1	21,1	16,0	14,1	10,0	5,5	3,4	1,4	0,3	0,08	25,0	(1889 г.)	
Италія	32,5	(1901 II)	0,7	32,5	22,0	18,8	16,1	13,5	11,2	8,9	5,9	2,5	0,5	0,04	29,0	(1881 г.)	
Португалія (съ остров.)	5,4	(1900 XII)	0,8	5,4	22,7	19,6	15,3	12,6	11,1	8,6	6,5	2,8	0,7	0,10	29,2	(1890 г.)	
Испанія	18,6	(1900)	0,6	18,6	22,6	18,6	18,1	13,4	11,1	8,4	5,5	1,7	0,3	0,02	28,0	(1887 г.)	
Франція	39,0	(1901 III)	0,2	38,9	17,5	17,5	16,2	13,8	12,3	10,1	7,6	4,0	0,9	0,07	32,6	(1891 г.)	
Бельгія	6,7	(1900 XII)	1,0	6,7	22,4	20,2	16,5	12,6	10,3	8,3	6,0	3,0	0,7	0,04	28,9	(1890 г.)	
Швейцарія	3,3	(1900 XII)	1,0	3,3	21,6	19,8	16,2	12,5	11,5	9,1	6,4	2,5	0,4	0,02	29,4	(1888 г.)	



Научно-фондовая деятельность

Восстановление учётной документации Музея-архива Д.И. Менделеева, определение состава источников, входящих в корпус музейной учётной документации, выявление дополнительных источников первичной музейной документации:

Обнаружена учетная документация и документы, отражающие историю создания Музея-архива и формирование фондовой коллекции, считавшиеся ранее утраченными:

- **Акт купли-продажи предметов мебели кабинета, библиотеки и личных вещей Д.И. Менделеева**
- **Расписка библиотекаря Кудряшева в принятии на хранение в библиотеку Императорского Университета книг Д.И. Менделеева (1909 г.)**
- **Инвентарная книга «Кабинета Д.И. Менделеева» (1911)**
- **Акт на передачу подлинных архивных материалов, относящихся к деятельности Д.И. Менделеева за период с 1858 по 1907 гг.**
- **Опись архивных документов** переданных из музея Д.И. Менделеева при ВНИИМ музею Д.И. Менделеева ЛГУ.

В 2022 создана цифровая страховая копия инвентарной картотеки (И.К.) документального фонда (11911 карточек):

И.К.

Ящики

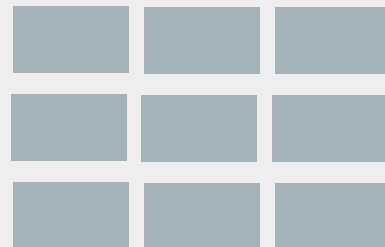
Папки

Карточки

Томы

I Архив

II Архив



68



59



10196



1715



12 ТОМОВ



Научно-фондовая деятельность

Включение предметов музейного значения в государственную часть музейного фонда Российской Федерации



В 2021 г. итоги сверки наличия
музейных предметов за 2020 г.
утверждены Министерством
культуры РФ
385 ед. хр.



2021 г. в Государственном
каталоге Музейного фонда РФ
зарегистрировано
1624 ед. хр.



2022 г. в Государственном
каталоге Музейного фонда
РФ зарегистрировано
2697 ед. хр.



Онлайн среда

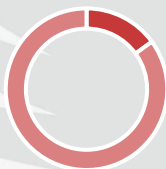
27

Онлайн-выставок
2020-2022 гг.

Количество прослушиваний



Статистика посещений



- Иностранные граждане
- Граждане РФ

Партнёрские выставочные проекты: Буку, Ханты-Мансийск, СПбФ АРАН, ЦВММ

- **«А.И. Менделеева: супруга, мать и художник»**, СПбФ АРАН, СПбГУ, Музей Блока (май 2022 г.)
- **«Другой Менделеев. Судьба морского офицера»**, Центральный Военно-морской музей, Крейсер Аврора (29 июля - 16 ноября 2022)
- **«Гаджи Зейналабдин Тагиев — промышленник и меценат. Роль личности в истории России и Азербайджана»**, Музей геологии, нефти и газа г. Ханты-Мансийска, Бакинский краеведческий музей (14 октября - 14 января 2022)
- **«Менделеев. Открывая неизведанное»**, выставочный проект для Совместного академического конференц-центра «МЕНДЕЛЕЕВ» (10 сентября 2022 - постоянная экспозиция)

Материалы представлены на платформах:

<https://izi.travel/ru/5336-muzey-arhiv-d-i-mendeleeva/ru>

<https://www.youtube.com/watch?v=0pMrg65qssA>

<https://spbu.ru/news-events/calendar/d-i-mendeleev-v-v-dokuchaev-linii-peresecheniya>

<https://izi.travel/nl/f0a5-d-i-mendeleev-v-v-dokuchaev-linii-peresecheniya/ru>



«Другой Менделеев. Судьба морского офицера»

Выставка рассказывает о судьбе старшего сына Дмитрия Менделеева – Владимира Менделеева (1865 – 1898 гг.), морского офицера с отличием окончившего Морской кадетский корпус.

Центральное место на выставке занимают письма Владимира к отцу, написанные во время его службы на крейсере «Память Азова» в 1890-1894 годы. Письма из альбома, хранящегося в Музее-архиве Д.И. Менделеева СПбГУ, дополненные фотографиями из альбомов «Путешествия на Восток» из фондов Центрального военно-морского музея имени императора Петра Великого – подлинные истории, рассказанные от первого лица.

183 000

Аудитория
выставочного проекта





Вовлечение научно-педагогических работников, обучающихся и выпускников СПбГУ в работу по реализации научно-просветительских задач музея.

С марта по апрель 2022 года в рамках прохождения производственной и учебно-технологической практики студентами образовательных программ «Визуальные технологии в музее» и «Музеология и охрана культурного и природного наследия» Бабановой А.Д., Белой Э.И., Гусевой М.С., Зеленовой А.Б., Имаммутидиновой Кариной, Янь Цывэй были составлены аналитической записки на основе отобранного материала из фондовой коллекции по темам «Менделеев. США», «Менделеев. Германия», «Менделеев. Франция».

Так же студенты Сидорова А.А., Трофимов Н.М. были включены в процесс расшифровки писем Владимира Менделеева к выставке «Неизвестный Менделеев. Судьба морского офицера», а так же работа с архивными материалами к выставке «Менделеев, Докучаев. Линии пересечения» была проделана Кочневой А.Д., Сафроновой А.В., Тараскиной А.А., Шегрен А.М.

Бакалаврами, обучающиеся по программе «Музеология и охрана культурного и природного наследия» Жирновой А.С., Шершневым Г.А., Якуповым И.А. был произведен подбор архивных документов для создания разделов выставки «Д.И. Менделеев: "Какой я химик, я политэконом!" Социально-экономические идеи Д.И. Менделеева».

Кураторская работа сотрудников музея с практикантами была отмечена благодарностью от имени заведующего кафедрой Музейного дела и охраны памятников Института Философии д.и.н, профессором М.Б.Пиотровским

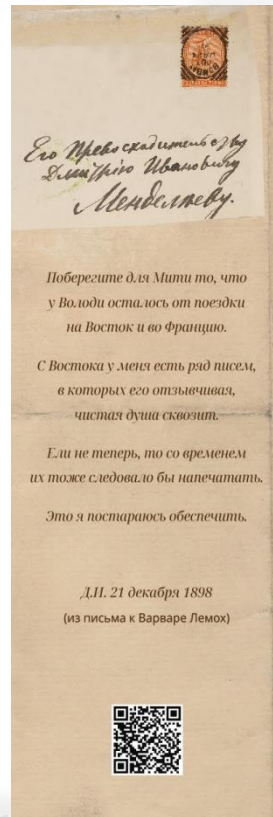


Санкт-Петербургский
государственный
университет



МУЗЕЙ-АРХИВ
МЕНДЕЛЕЕВА

Центральный
научно-исследовательский
институт истории естествознания
и техники имени академика Сергея Ивановича
Вавилова

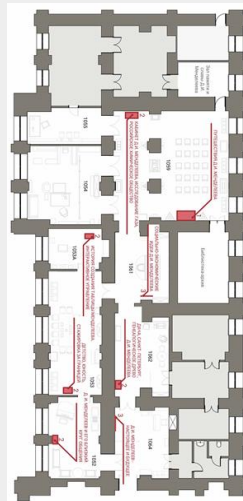




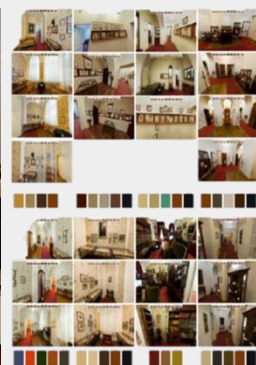
Вовлечение научно-педагогических работников, обучающихся и выпускников СПбГУ в работу по реализации научно-просветительских задач музея.

Профессором факультета искусств СПбГУ, заслуженным художником РФ И.Г. Ураловым

- составлена концепция по созданию новой экспозиции;
- создана междисциплинарная рабочая группа (коллектив музея и специалисты факультета искусств);
- подготовлен Тематико-экспозиционный план и художественная концепция для проектирования
- подготовлен Аналитический альбом: «Метод графического представления информации в Музее-архиве Д.И. Менделеева СПбГУ».
- подготовлено методическое описание мобильной выставки «Химический театр Д.И. Менделеева» с перечнем демонстрационных экспериментов.
- Определены цель и задачи проекта, целевая аудитория, сроки реализации.



обмерные работы в музее в рамках создания проекта резекспозиции музея



аналитический альбом «Метод графического представления информации в Музее-архиве Д.И. Менделеева СПбГУ»

Проект концепции по реэкспозиции



Проект реэкспозиции созданный творческой группой под руководством И.Г. Уралова:
Е.П.Петрашень, А.В. Толстова, студенты кафедры «Дизайн среды», СПбГУ

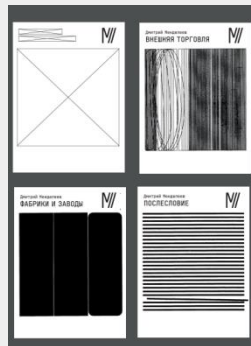


Вовлечение научно-педагогических работников, обучающихся и выпускников СПбГУ в работу по реализации научно-просветительских задач музея.

В мае 2022 года проектной группой студентов направления «Графический дизайн» под руководством **С.В. Витковской**, Ст. Преподаватель кафедры «Дизайна» СПбГУ, Член Союза Дизайнеров России, Член Союза Дизайнеров СПб и **Ю.В. Лапутенко** Ст. Преподавателя кафедры «Дизайна» СПбГУ, Член Союза Дизайнеров России был разработан проект визуальной графической концепции системы идентификации:

Разработаны основные носители фирменного стиля: шаблоны представительской документации (визитки, бейджи, папка); шаблоны рекламно-информационной продукции (афиша); шаблоны сувенирной продукции (ручка, значок, сумка шопер, футболка); шаблоны внутренней фирменной документации (бланки, конверты); шаблоны полиграфической продукции (буклет, приглашение, блокнот).

Музей и Университет. Сувенирная Продукция



фрагменты студенческой работы Анастасии Марьевой, Софьи Акимовой и Анастасии Архиповой выполненной под руководством С. Витковской, Ю. Лапутенко



- Фестиваль «В музей — сегодня, в науку — завтра!»
- Химический театр
- Квест «Менделеев vs Лотар Мейер»
- Квиз-экскурсия «Менделеев: что? где? когда?»
- Урок в музее «Д.И. Менделеев и нефтяная промышленность»
- Менделеевский лекторий
- Менделеевские среды
- Пешеходная прогулка-экскурсия «Санкт-Петербург второй половины XIX века в жизни Д.И. Менделеева»

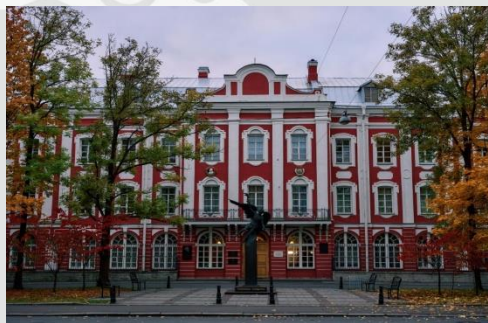




Содружество музеев Д.И. Менделеева

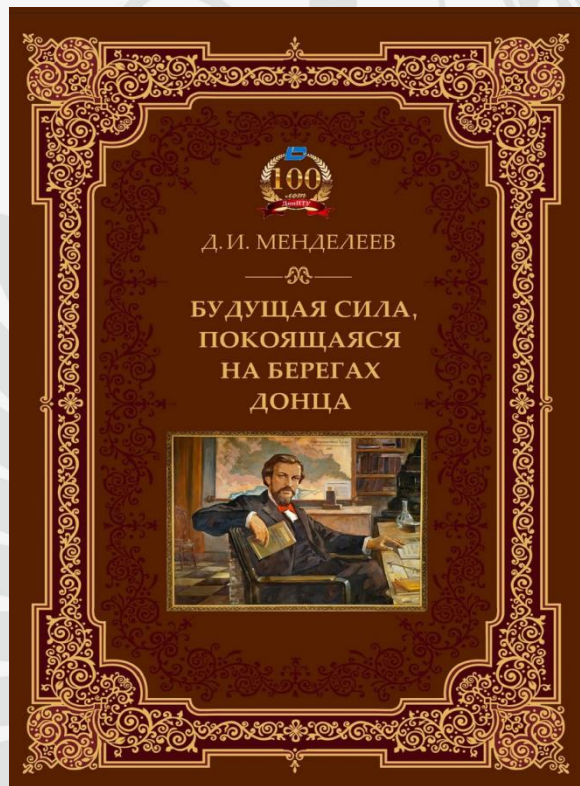
Поддержка и развитие профессиональных и творческих связей с музеями Д.И.Менделеева и музеями – партнерами:

1. Государственный мемориальный музей-заповедник Д.И. Менделеева и А.А. Блока
2. Тобольский историко-архитектурный музей-заповедник
3. Музей геологии, нефти и газа, Ханты-Мансийск
4. Музей метрологии им.Д.И. Менделеева, ВНИИМ
5. Донецкий республиканский художественный музей
6. Донецкий республиканский краеведческого музей
7. Луганский краеведческий музей



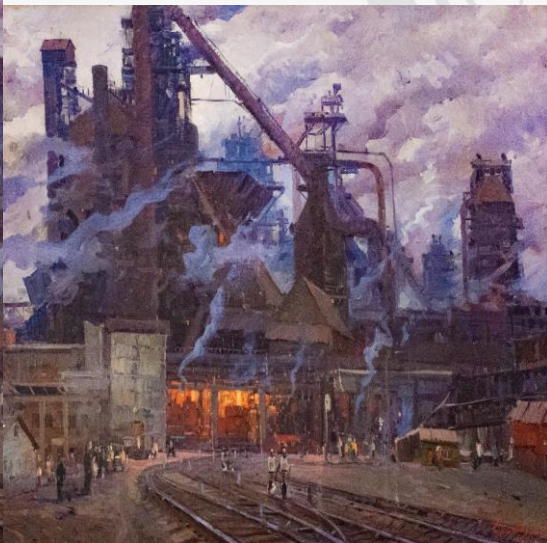


Донбасс XXI век





*Выставка «Донбасс.
Индустриальный протер города»
в Музее Академии Искусств
им. Репина*



Участники:
•Республиканский
Донецкий
художественный музей,

•Союзы художников
Донецка, Луганска,
Мариуполя



Круглый стол «Донбасс. Территория искусств»

*в Музее Академии
Искусств
им. Репина*



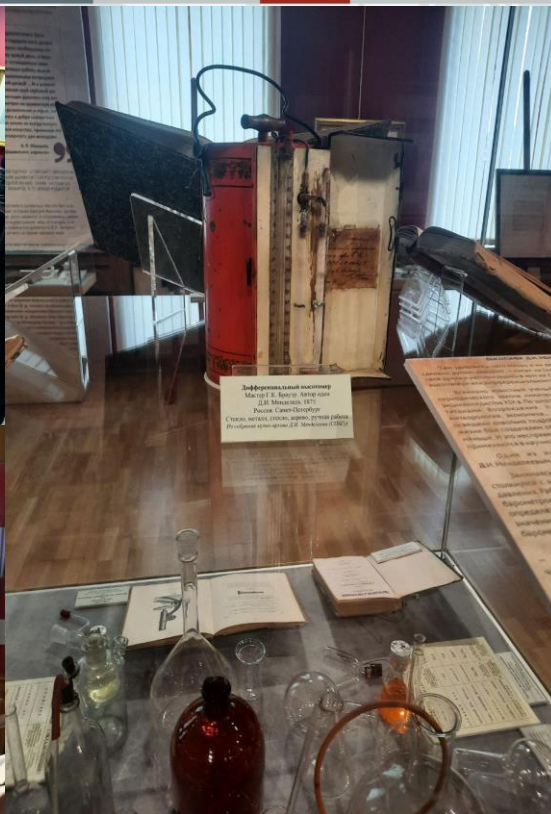
*Участники - музеи и ВУЗы
Донецка. Луганска. Мариуполя. Бердянска*



Выставка в парке Зарядье 8 февраля 2024



Телемост РОССИЯ МЕНДЕЛЕЕВА:
объединил 20 участников, в том числе
Донецка. Луганска. Мариуполя. Бердянска



**Выставка : МЕНДЕЛЕЕВ.
ТУРГЕНЕВ. ХИМИЯ
ГЕНИАЛЬНОСТИ.
Музей Тургенева, Спасское-
Лутовиново**



Санкт-Петербургский
государственный
университет
www.spbu.ru

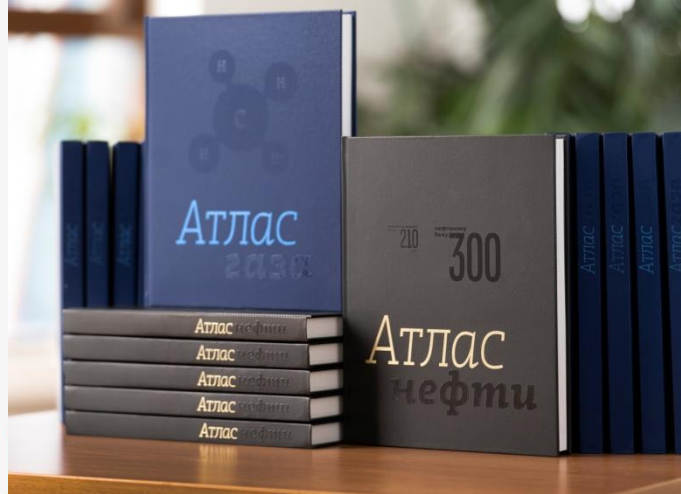
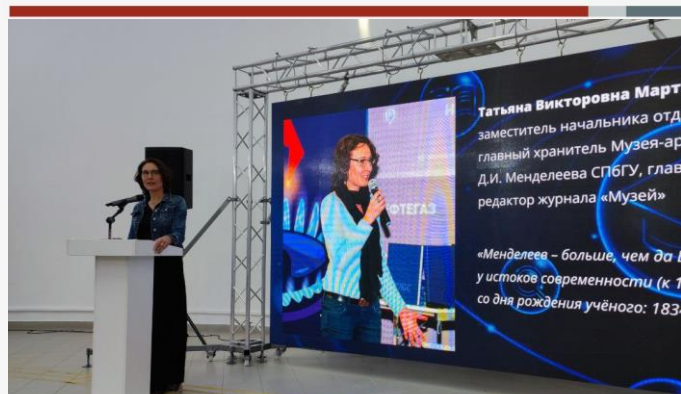
Совместные проекты с музеем нефти и газа: выставки, издания, форумы



МУЗЕЙ-АРХИВ
Д.И. МЕНДЕЛЕЕВА
Санкт-Петербургский государственный университет



Санкт-Петербургский
государственный университет
Институт химии





© Институт химии СПбГУ, 2022



© Институт химии СПбГУ, 2022

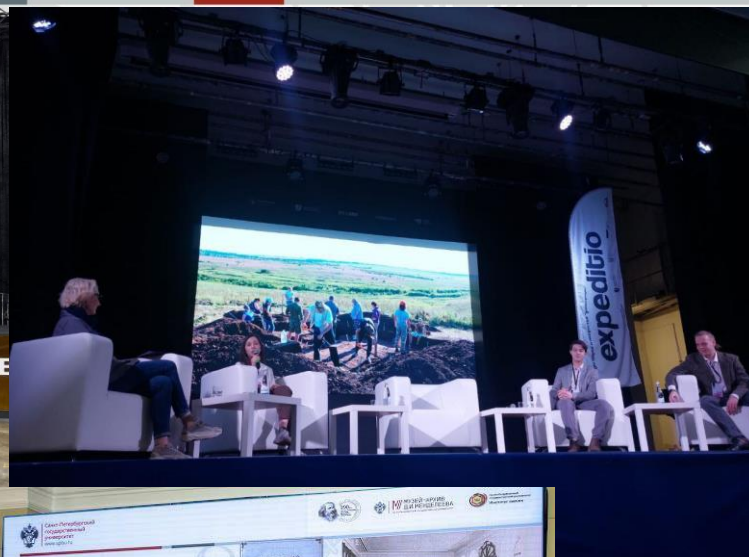


© Институт химии СПбГУ, 2022

**Менделеевские чтения:
М. П. Егоров**

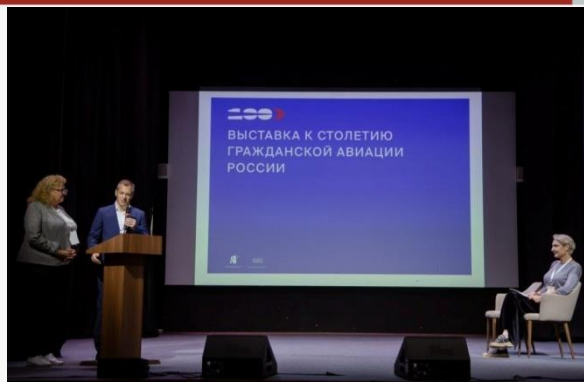


Конгресс-холл МЕНДЕЛЕЕВ.
Менделеевский Лекторий:
Артем Ромаевич Оганов,



объединение
всех
хранителей
памяти
Д.И.Менделеева





*Национальная
премия
корпоративных
музеев*

*партнерские
интеграции с
промышленными и
научными музеями*



Санкт-Петербургский
государственный
университет
www.spbu.ru

Совместные проекты со студентами : выставки, издания, форумы,



МУЗЕЙ-АРХИВ
Д.И. МЕНДЕЛЕЕВА
Санкт-Петербургский государственный университет



Санкт-Петербургский
государственный университет
Институт химии





КАЖДОМУ НОВОМУ
ПОКОЛЕНИЮ СУЖДЕНО ОТКРЫВАТЬ
НЕИЗВЕСТНЫЕ РАНЕЕ ГРАНИ В ТВОРЧЕСТВЕ
И МИРОВОЗЗРЕНИИ ВЕЛИКОГО УЧЕНОГО
Д. И. МЕНДЕЛЕЕВА, ВИДЕТЬ НОВЫЕ ИДЕИ
В ЕГО ЭКОНОМИЧЕСКИХ ТРУДАХ И
РАЗВИВАТЬ ИХ.

В ЭТОМ ЗАКЛЮЧАЕТСЯ
БЕССМЕРТИЕ ПОСЛЕДНЕГО
ЭНЦИКЛОПЕДИСТА МИРА Д. И.
МЕНДЕЛЕЕВА.

